

A photograph of a library interior. Tall wooden bookshelves filled with books line the walls. Several incandescent light bulbs hang from the ceiling by black cords, casting a warm, yellowish glow. The perspective is looking down a long aisle between the shelves.

**Bilda dig.
Bete dig.
Bry dig.**

**Liberalernas förslag för
Mål och budget 2026-2028**



Liberalerna
Huddinges skolparti

Liberalernas budget i korthet

45 miljoner mer än
Vänsterstyret till
skolan & förskolan

Lovskola i
mellanstadiet

30 timmar förskola
för barn till
föräldralediga

Föräldrakontrakt

Sommarkollo för
barn från Ukraina

Multisportplan
Länna

Badplatser i
Högmora och vid
Långsjön

Inga utsatta
områden till 2030



Satsning på ideella
ledare

Halvklaser i svenska
och matematik på
lågstadiet

Mindre
barngrupper

Förskollärarsatsning

Funkisfestival

BMX-bana vid
Nytorps mosse

Fritidsgård i Utsälje

Rädda Lövsta gårds
ridskola

Politisk programförklaring

Huddingeborna lever i en tid av oro. Kriget i Ukraina påminner oss dagligen om att frihet aldrig kan tas för given. Gängkriminaliteten biter sig fast i våra förorter och påverkar tryggheten även i Huddinge. Samtidigt kämpar hushåll fortfarande med elkostnader, höga matpriser och en osäker privatekonomi. I en sådan tid måste politiken stå för stabilitet, ansvar och framtidstro. Vår uppgift som liberaler är att försvara demokratin, hålla ihop samhället, tron på samhällskontraktet och ge varje medborgare i kommunen verktygen att växa – genom utbildning, trygghet och möjligheten att påverka sin egen framtid.

I Liberalernas Huddinge spelar det därför ingen roll om du är kille, tjej, om du är född i landet, har flyttat hit eller om du bor i Drevviken, Vårby eller Stuvsta. I vårt Huddinge har du, oavsett vem du är, rätt till Sveriges bästa skola och ett bostadsområde att vara stolt över. I vårt Huddinge ska det inte finnas hinder för dig att nå dina ambitioner och mål. I vårt Huddinge får du valuta för dina skattepengar.

I Liberalernas Huddinge får varje barn chansen att förverkliga sina drömmar. I princip allt börjar med skolan. När Huddinges skolor är som bäst är de fantastiska – men alltför ofta finns det brister. Bristen på studiero i Huddinges skolor drabbar hårdast de barn som inte har stöd hemifrån. Huddinges skolor dras med orättvisor beroende på om du som elev råkar vara pojke eller flicka. I vårt Huddinge är fokus på tidiga skolinsatser - innan det är för sent. I vårt Huddinge ska ingen tjej gå med en klump i magen till skolan eller vara "kudde" mellan stökiga killar i klassrummet. I vårt Huddinge satsar vi på pojkars läsning.

Huddinges elever och lärare förtjänar en skolpolitik som vågar möta skolans utmaningar och som alltid sätter kunskap i första rummet och som återupprättar studieron i klassrummet. För Liberalerna handlar kunskapsfokus i skolan om att alla barn och unga ska få förutsättningar att nå sin fulla potential. Likvärdighet för oss betyder att alla elever ska få växa. I vårt Huddinge hålls ingen elev tillbaka. Elever som halkar efter ska få stöd, och elever som kan gå före ska få utmaningar för att kunna nå sina drömmar. Det kräver en skolpolitik som står för kunskap, värnandet av lärarnas tid och kunskapsuppdag och som ser behovet av höga förväntningar på alla elever.

I Liberalernas Huddinge ska det finnas bostäder för den som vill flytta hemifrån, lämna villan för en enklare tillvaro eller utöka familjen. I Liberalernas Huddinge är varje bostadsområde unikt på ett bra sätt. Vi vill prova en ny boendeform för årsrika, mindre flerbostadshus med småhuskvaliteter. Det finns arbetsplatser i kommunen för dig som inte vill pendla till Stockholms city för att din kompetens ska tas tillvara. I Liberalernas Huddinge tar vi tillvara på den vackra natur och de vatten som vi har runt knuten och som gör Huddinge till en fantastisk plats att bo på.

Huddinge är idag ett delat samhälle. Det finns områden i kommunen med låg eller ingen arbetslöshet och höga inkomster. Utmaningarna i andra områden är stora med hög arbetslöshet, trångboddhet och otrygghet. Liberalerna vill att Huddinge kommun aktivt arbetar för att inga bostadsområden i Huddinge finns på polisens nationella lista över utsatta områden. Förebyggande arbete och tidiga insatser är helt avgörande. Samtidigt får inte insatser i socioekonomiskt svagare områden ske på bekostnad av försämringar i andra delar av kommunen. En sådan politik leder till att tron på det gemensamma bästa försvåras.

I Liberalernas Huddinge satsar vi på ett idrott- och kulturutbud för unga som ska vara roligt och utvecklande oavsett om det är i hockeyrinken, när du dansar, på fotbollsplanen, i konstverkstaden, i simhallen, i ridhuset eller på biblioteket du hittar din passion. I vårt Huddinge hittar barn och unga aktiviteter som de väljer i stället för att fastna i nattscrollande framför en skärm. Liberalerna vill göra mer för att uppmuntra och locka föräldrar att bli ideella ledare i idrott.

Avslutningsvis. För Liberalerna handlar politik inte bara om beslut och siffror, utan om värderingar och människor. Ett starkt samhälle byggs av fria, ansvarstagande individer som ges chans att forma sitt eget liv och som bryr sig om andra. Det är därför vi säger: Bilda dig. Bete dig. Bry dig. Bilda dig – för kunskap är vägen till frihet. Bete dig – för ansvar och hänsyn håller samhället samman. Bry dig – för utan omtanke finns ingen gemenskap. Med de orden vill vi forma ett Huddinge som står stadigt, växer klokt och håller ihop även i oroliga tider.

Politiska prioriteringar

Tidiga insatser – frihet som börjar i klassrummet

När svensk skola är som bäst är den fantastisk – men allt för ofta brister den. Huddinges elever och lärare förtjänar en skolpolitik som vågar möta skolans utmaningar och som alltid sätter kunskap i första rummet.

För Liberalerna handlar kunskapsfokus i skolan om att alla barn och unga ska få förutsättningar att nå sin fulla potential. Likvärdighet för oss betyder att alla elever ska få växa. Elever som halkar efter ska få stöd, och elever som kan gå före ska få utmaningar. Det kräver en skolpolitik som står för kunskap, värnandet av lärarnas kunskapsuppdrag och som ser behovet av höga förväntningar på alla elever.

Resurser

Elever och lärare ska inte behöva betala priset för minskande barnkullar och effektiviseringar. Helt avgörande för att vi ska kunna få till Sveriges bästa skolor i Huddinge är ytterligare resurser som används på rätt sätt till förskolan och skolan. I Liberalernas Mål & Budget för 2026 satsar vi därför 45 miljoner mer till skolan och förskolan än Vänsterstyret. Dessutom har vi en plan för hur resurserna ska lyfta kommunens skolor.

Halvklasser i lågstadiet

Sverige befinner sig i en läskris. Allt fler barn kämpar med att förstå texter och var fjärde elev kan inte läsa ordentligt. För att vända utvecklingen vill Liberalerna i Huddinge nu börja införa halvklasser i svenska och matematik på

lågstadiet, med start i åk 1

höstterminen 2026. Det är i de tidiga skolåren vi kan göra den verkliga skillnaden innan problemen hunnit växa sig stora. När läraren får mer tid med varje elev ökar möjligheten att se, stötta och utmana barnen på rätt nivå.

Reformen kommer att kräva omfattande resurser, men den är en investering i framtiden: i starkare kunskaper, ökad studiero och barn som får en tryggare start i livet. Vi väljer att agera tidigt, för det är där grunden till livslångt lärande läggs.

Lovskola i mellanstadiet

För många elever är vägen till gymnasiebehörigheten krokig, men ingen elev ska behöva halka efter för gott. Därför vill Liberalerna i Huddinge att lovskola ska garanteras såväl på

mellanstadiet som högstadiet, som en andra chans. När fler får möjlighet att repetera, träna och få individuell hjälp under loven ökar chanserna att klara målen och känna stolthet över sina framsteg. Lovskolan ska vara en trygg och motiverande miljö med fokus på kunskap, studiero och personlig utveckling.

Fler lärare i högstadiet

Liberalerna gör samma satsning som Vänsterstyret på tolv nya högstadielärare och fyra elevnära medarbetare, men med en tydlig liberal inriktning: fokus på ämneskunskap, studiero och resultat. Det är skickliga lärare som avgör om elever lyckas, och därför ska de nya tjänsterna riktas mot kärnämnen där kunskapsbristerna är störst, svenska, engelska och matematik. Satsningen ska också användas för att frigöra mer undervisningstid för lärarna och mindre administration, så att lärarna kan lägga tiden där den gör mest nytta, tillsammans med eleverna. Därför ska resultaten följas upp med tydliga mål för läsförståelse och gymnasiebehörighet.

Återupprätta studieron i klassrummet

För att alla elever ska nå kunskapsmålen behöver det vara lugn

och ro i klassrummet. Alla elever på låg- och mellanstadiet i Huddinge får med Liberalernas förslag om en bänkgaranti rätt till sin egen skolbänk. En skolbänk bidrar till studiero genom att ge elever omedelbar åtkomst till böcker och material, vilket minskar avbrott under lektionerna. När allt de behöver finns i närheten slipper elever lämna klassrummet för att hämta saker från skåp, vilket skapar en mer fokuserad arbetsmiljö. Att ha en personlig arbetsplats och förvaringsyta främjar ordning och hjälper elever att hålla sig organiserade, vilket minskar risken för störningar. Det skapar också ett mer strukturerat och lugnt lärandeklimat, där elever kan skifta mellan uppgifter utan att tappa fokus. På så vis blir skolbänken en viktig del av att upprätthålla en koncentrerad och harmonisk studiemiljö. För klasser som i dagsläget inte har ett eget klassrum ska inriktningen vara eget klassrum och rätt till skolbänk på sikt.

Digitala verktyg har en plats i pedagogiken. Däremot ser vi att det nu sker ett uppvaknande i hela samhället kring att digitalisering i vissa fall gått för långt. För mycket skärmtid utan tydliga pedagogiska skäl har negativa konsekvenser för eleverna. Skärmanvändningen bidrar till försämrad inlärning, sämre språkutveckling och

koncentrationssvårigheter. Riktlinjer tas därför fram för att se över dagens skärmanvändning och säkerställer att Huddinges skolor inte bryter mot Folkhälsomyndighetens rekommendationer. Sociala medier och spelappar ska över huvudtaget inte gå att nå via elevernas digitala enheter.

För att vända utvecklingen måste vi stärka föräldraansvaret. Skolan har det huvudsakliga ansvaret för att undervisa elever och ge dem de kunskaper som behövs. Men om föräldrarna inte tar sin del av ansvaret kommer många elever att misslyckas. Därför är utvecklingen i många hem oroväckande. Idag lägger barn mindre tid på läxor och sömn än tidigare. Många föräldrar vet heller inte vad som förväntas av dem från skolan. Det sker parallellt med att Sveriges klassrumsdisciplin är i botten jämfört med andra europeiska länder.

Liberalerna introducerar därför ett föräldrakontrakt mellan skola och föräldrar i Huddinge, med inspiration från Storbritannien. Föräldrakontraktet är ett sätt för föräldrar och skola att komma överens om bland annat läxläsning, sömn, värdegrundsfrågor och fritidsaktiviteter.

En likvärdig skola

För de elever som dras med omfattande frånvaro krävs ytterligare insatser.

Resurserna till kommunens närvaroteam utökas därför kraftigt där minst en resurs bland annat tillsätts för att arbeta mer förebyggande för att på ett tidigt stadium kunna förhindra att fler blir så kallade "hemmasittare". Ytterligare en resurs till närvaroteamet frigörs till östra kommundelarna. Dagens situation med mindre sammanhang för barnen som återvänder till skolorna ses över och avgör om fler "tröskelmiljöer" behövs. Utgångspunkten från Liberalernas sida är att återgång ska ske till ordinarie skola i den mån det är möjligt.

Alla barn ska ha rätt att lyckas i skolan. För Liberalerna är stödet till elever med särskilda behov, inklusive barn med neuropsykiatriska diagnoser, en kärnfråga för likvärdighet och inkludering. Tidiga insatser, tillgång till specialpedagogisk kompetens och trygga lärmiljöer är avgörande för att förebygga utanförskap och psykisk ohälsa. Vi vill stärka arbetet med särskilda undervisningsgrupper och utveckla stödet till lärarna så att varje barn får möjlighet att nå sin fulla potential. Föräldrar ska kunna känna förtroende för att kommunen ser deras barns behov.

Högpresterande elever ska få nå sin fulla potential. För att stödja elever med särskilt hög begåvning föreslår vi att

kommunen genomför en spetsatsning. Fler uppgifter för högt begåvade tas fram på central nivå för att minska lärarnas arbetsbörda och samtidigt erbjuda alla elever fler och nya utmaningar. Genom att samarbeta strukturerat med gymnasiet och skapa mentorprogram kopplade till högskolor och lokala företag kan vi ge dessa elever värdefull vägledning och praktiska erfarenheter. Förvaltningen får i uppdrag att se över hur spetsklasser kan testas för elever med särskilt hög begåvning.

En jämställd skola

I Liberalernas Huddinge ska du få samma undervisning, möta samma studiero, samma trygghet på rasten oavsett om du är pojke eller flicka. Arbetet mot negativa maskulinitetsnormer, för jämställdhet och allas rätt att vara det barn hen är måste fortgå. En kartläggning görs för att hitta hedersproblematik.

Jämställdheten i klassrummet ska stå i fokus. Strukturerad läxhjälp efter skoltid kan vara ett exempel på hur fler pojkar ges möjlighet att få det stöd de behöver för att komma ikapp. Dessutom kan samarbeten med idrottsföreningar hjälpa till att integrera lärandet i deras intressen, vilket stärker deras engagemang både i och utanför klassrummet.

Personal i Huddinges skolor får konkreta metoder och verktyg för att finna ojämställda situationer och ojämställd behandling. En läromedelsgenomlysning genomförs med fokus på att säkerställa att läromedeln i dagsläget representerar både kvinnliga och manliga förebilder. Det är viktigt att det pratas om olika sätt att leva och älska på, samt olika familjeformer och att personalen har en hög kompetens kring HBTQI-frågor. Möjligheten till fler trygga rum för eleverna ska utvärderas. En översiktsbild kring hur privata miljöer som omklädningsrum och toaletter idag ser ut tas därtill fram. Utifrån översiktsbilden föreslår förvaltningen trygghets- och integritetsfrämjande förändringar.

Lärare och rektorer är nyckeln till en bra skola

Grunden för en bra skola är skickliga lärare och rektorer. Liberalerna vill göra Huddinge till en kommun som både lockar och behåller kompetenta lärare genom tydliga karriärvägar, god arbetsmiljö och möjlighet till kontinuerlig fortbildning. Nya lärare ska få starkare mentorskap och tid för planering, så att de får en hållbar start i yrket. Ett starkt pedagogiskt ledarskap, kombinerat med professionella lärare,

är den enskilt viktigaste nyckeln till att fler elever lyckas i skolan.

Säkerhet och trygghet i skolan

Säkerheten i skolan måste tas på största allvar. Händelserna i Örebro och här i Trångsund påminner oss om att även Sverige behöver ta nya steg för att skydda elever och personal. Liberalerna vill att Huddinge ska ligga i framkant när det gäller trygghetsarbetet i skolan. Det handlar både om förebyggande insatser och om beredskap när något händer. Vi vill att alla skolor ska ha uppdaterade säkerhetsplaner, regelbundna övningar och en tydlig kontakt med polis och socialtjänst. Personal ska ha utbildning i krishantering och veta hur de agerar i akuta situationer.

För att öka tryggheten i vardagen behöver skolorna också ha en säker fysisk miljö. Entréer ska vara låsta under skoltid, besökare ska alltid anmäla sig, och möjligheten till väskkontroller ska finnas när risknivån bedöms som hög. Det är en självklarhet att elever och personal ska kunna känna sig trygga i klassrummet. Sådana åtgärder ska alltid kombineras med ett respektfullt bemötande och tydliga rutiner, så att tryggheten kan öka utan att tilliten minskar.

Samtidigt måste det trygghetsskapande arbetet börja långt

innan något sker. Tidiga insatser, närvaro av vuxna, välfungerande elevhälsa och ett nära samarbete mellan skola, föräldrar och myndigheter är avgörande för att förebygga våld och psykisk ohälsa. En trygg skola är en skola där varje elev blir sedd, där vuxna finns nära och där barn vågar berätta när något känns fel.

Liberalerna vill fortsätta satsa på meningsfulla rastverksamheter som stärker tryggheten och gemenskapen i skolan. Alla elever ska ha något roligt och utvecklande att göra på rasterna – oavsett om man gillar rörelse, idrott eller lugnare aktiviteter. Ett brett utbud som lockar både pojkar och flickor bidrar till ökad trivsel, bättre fokus i klassrummet och en mer inkluderande skolmiljö.

Hot och våld mot lärare

Förvaltningen får i uppdrag att, tillsammans med de fackliga organisationerna, ta fram ett förebyggande antihot- och antivåldsprogram för Huddinges lärare och elever. I arbetet ingår stöd för lärare i konflikthantering och strategier för att bemöta hotfulla situationer. I arbetet ingår också att arbeta aktivt med medling, konflikthantering och respekt mellan elever och lärare.

Elevhälsa och psykisk hälsa

En trygg skolmiljö handlar inte bara om ordning i klassrummet utan också om att barn mår bra. Den psykiska ohälsan bland unga ökar, och skolans elevhälsa är avgörande för att bryta den utvecklingen. Liberalerna vill stärka elevhälsan genom att skolorna får bättre verktyg för att arbeta förebyggande med stress, sömn, mobbning och sociala relationer. Ingen elev ska behöva vänta länge på stöd. Elevhälsan ska vara en naturlig del av skolans vardag där trygghet, trivsel och studiero hänger ihop med lärande och framtidstro.

Gratis frukost i skolan

Ingen elev ska börja skoldagen hungrig. Därför ställer sig Liberalerna i Huddinge bakom att skolan ska kunna erbjuda frukost till de elever som behöver det mest. En god frukost förbättrar koncentrationen, stärker hälsan och ökar chanserna att klara skoldagen – särskilt för barn som inte alltid får en ordentlig start hemma. Samtidigt kräver en sådan satsning ordning, uppföljning och rätt träffbild. Därför vill vi att kommunen tittar på hur skolfrukosten i dagsläget fungerar och

ser om det finns något behov av förändring. För oss handlar det inte om att ersätta föräldraansvar utan om att ge varje barn en rättvis chans att lyckas, oavsett bakgrund.

Välfungerande skolor i hela kommunen

Liberalerna ser den ekonomiska vitsen med att satsa på större skolenheter där resurser kan användas mer effektivt, lärarkollegierna bli starkare och elevernas undervisning mer likvärdig. Men Huddinge är en stor och varierad kommun, och därför behöver det även fortsättningsvis finnas en mångfald av både större och mindre skolenheter. Vi kommer att stå upp för de mindre låg- och mellanstadieskolorna som fungerar väl, inte minst i områden där säkra skolvägar och närhet till hemmet är avgörande för trygghet och familjeliv. För omvandlingsområden, där befolkningen ökat snabbare än planerat, behövs särskilda lösningar så att barn inte får alltför lång väg till sin skola. En bättre planering för samlokalisering av skolor och förskolor är också nödvändig både för att skapa helhet i barns vardag och för att använda kommunens resurser smartare

Ett Huddinge där alla barn får en bra start

Inget är viktigare än en bra start. Det ger alla barn större chans att lyckas i livet och utjämnar livschanser mellan barn med olika bakgrund. Förskolans betydelse för barns utveckling är därför central. Förskolan ska vara en trygg plats för lek och lärande med det svenska språket i fokus. Liberalerna vill att förskolan ska erbjuda fler barn en pedagogisk och trygg miljö.

Förskollärare och barnskötare är våra vardagshjältar

Förskollärarens roll i Huddinges förskolor ska förstärkas kraftigt och förskolans chefer ska ha förutsättningar att vara närvarande pedagogiska ledare. Liberalerna vill att alla förskolegrupper ska ledas av en högskoleutbildad förskollärare som i sin tur ska ha det pedagogiska ansvaret. På längre sikt ska riktningen vara minst 1,5 förskollärare per barngrupp. Förskolläraren är den pedagogiska motorn i verksamheten, den som driver det pedagogiska arbetet. När förskolläraren får mandat, tid och kollegialt stöd stärks både kvaliteten och arbetsglädjen i hela arbetslaget. Huddinge ska vara en kommun där utbildade förskollärare vill arbeta, stanna kvar och växa, inte söka sig vidare till andra kommuner.

Att det finns chans till karriärutveckling för anställda i förskolan är viktigt för Huddinges attraktivitet, förskollärartätheten och den ekonomiska jämställdheten. En satsning på fler förste förskollärare görs där

duktiga förskollärare får chansen att klättra i karriären med ett rejält lönepåslag. Det ska löna sig att ta ansvar och bidra till utveckling i hela förskoleområdet. Förste förskollärare ska vara en tydlig del av Huddinges kompetensförsörjningsstrategi, ett sätt att både behålla erfaren personal och inspirera fler att utbilda sig till förskollärare. Genom att bygga tydliga karriärvägar inom förskolan stärker vi yrkets status och säkrar kvaliteten för barnen.

Mindre barngrupper - när chansen äntligen finns

Liberalerna vill ta chansen nu att genomföra en riktad satsning på mindre barngrupper i förskolan. Mindre sammanhang och färre barn i varje grupp är centralt för kvaliteten, inte minst för de yngsta barnen som behöver trygghet, kontinuitet och nära relationer till vuxna. I dag är barngrupperna på många håll i Huddinge fortfarande alltför stora, vilket påverkar både barnens möjlighet till utveckling och personalens arbetsmiljö. Vi vill därför att kommunen

steg för steg når Skolverkets riktmärken för gruppstorlekar och att ett maxtak införs för hur stora barngrupperna får vara. Med färre barn per grupp kan personalen arbeta mer pedagogiskt, bygga starkare relationer och ge varje barn den uppmärksamhet det förtjänar. Det är en investering i både barnens framtid och en mer hållbar arbetsmiljö för våra förskollärare och barnskötare.

Vikten av det svenska språket

Att en av fyra anställda i Huddinges förskolor saknar tillräckliga kunskaper i det svenska språket riskerar språkutvecklingen hos en hel generation Huddingebarn. Liberalerna välkomnar att arbetet med språktester för nyanställningar inom kommunen nu kommer att påbörjas. Men det är också avgörande att testerna verkligen får betydelse i praktiken. De måste tillämpas konsekvent och objektivt, så att godtycke inte uppstår mellan olika förvaltningar eller enheter.

För oss liberaler är det lika viktigt att språkkunskaper inte bara provas vid anställning, utan också följs upp kontinuerligt i medarbetarsamtal och kompetensutveckling. Om inte språkutbildningarna leder till verkliga förbättringar riskerar vi att få en snedfördelad arbetsförmåga, där vissa medarbetare inte fullt ut kan delta i det pedagogiska eller kollegiala arbetet.

Det skapar frustration både för individen och för arbetsgruppen och leder till att färre Huddingebarn språkutvecklas tidigt. Därför vill Liberalerna se en tydlig struktur för hur språkkunskaper mäts, utvecklas och följs upp i hela kommunen. Det är så vi säkerställer att Huddinge har en välfärd där alla förstår varandra, och där språk blir en väg till delaktighet och yrkesstolthet, inte ett hinder.

Från skärm till pärm

Skärmanvändningen upphör helt för barnen i Huddinges förskolor. Digitala skärmar som inte måste användas för personalens administration avyttras redan 2026. Istället ska verksamheten fokusera på läsvisa för barn som inte dagsover samt en rörelse och motorik-satsning där Huddinges natur utnyttjas i större utsträckning än idag. Förvaltningen ges i uppdrag att i möjlig mån samarbeta med Friluftsförbundet.

En likvärdig förskola

Förskolan är bra för alla barn, men fyller en särskild roll för barn med utländsk bakgrund som inte har svenska som modersmål. Vi föreslår att alla tvååringar i Huddinge per automatik erbjuds plats och kallas till en förskola. Vi vill stärka förskolans uppdrag att lära barnen det svenska språket. Samtidigt ser vi hur skillnaderna mellan förskolor i olika områden ökar, inte minst i

socioekonomiskt svagare områden där förutsättningarna ofta är svårare. Mot den bakgrunden driver Liberalerna nationellt förslaget om ett etableringsstopp för nya fristående förskolor i dessa områden.

Det handlar inte om att begränsa valfriheten, utan om att ta ansvar för likvärdigheten och barnens språkutveckling. Först när kvaliteten är tryggad, personalförsörjningen stabil och språkutvecklingen stärkt, ska nya aktörer kunna etablera sig.

Varje barn ska få det stöd det behöver redan i förskolan. Huddinge ska vidareutveckla modeller för tidig kartläggning och stärka stödet till barn med neuropsykiatriska funktionsnedsättningar, språkförseningar och andra behov. Förskolan ska ha tillgång till specialpedagogisk kompetens och tvärprofessionellt stöd i vardagen.

30 timmar förskola för barn till föräldralediga

Antalet möjliga timmar i förskolan för barn till föräldralediga förlängs till 30 timmar per vecka med start 1 januari 2026. För Liberalerna är det självklart att det är det individuella barnets pedagogiska utveckling som ska stå i fokus. Som en viktig del förstärks därutöver Huddinges attraktivitet då en

likvärdighet i antal timmar med Stockholm stad uppnås.

Det är viktigt att arbetet mot negativa maskulinitetsnormer fortsätter, för jämställdhet och allas rätt att vara det barn hen är. Det är bra om det i större utsträckning än idag också finns manliga förebilder bland personalen.

Skydda förskolebarnen mot framtida hudcancer

Förvaltningen ges i uppdrag att kontakta Region Stockholm och Cancerfonden i syfte att göra Huddinge till pilotkommun för att erbjuda kostnadsfri solskyddsfaktor till alla förskolebarn i Huddinge med målet att förebygga hudcancer och underlätta för personalen. Förvaltningen får i uppdrag att därtill utforma enhetliga riktlinjer för att skydda barnen mot stark sol.

Trygghet i förskolan

Tryggheten i förskolan måste vara absolut. Säkerheten i och runt våra förskolor ses över med fokus på att säkerställa vapen- och drogfria förskolegårdar, inrymningsvägar samt en transparent och säkrad arbetsmiljö. För att förebygga sexuella övergrepp mot barn krävs både tydliga rutiner och en kultur där alla vågar reagera. Vi vill att alla anställda i förskolan ska genomgå regelbundna kontroller i belastningsregistret, utbildas i att

upptäcka tidiga varningssignaler och att chefer ges stöd att agera snabbt vid minsta misstanke. Vi vill också att kommunen gör en genomgång av förskolemiljöerna för att identifiera riskplatser.

Arbetet med att minska buller i kommunens lokaler ska fortsätta med högsta prioritet, särskilt i förskolorna. För höga ljudnivåer påverkar både barnens koncentration och personalens hälsa. Förskolan ska vara en trygg och lugn miljö där barnen kan utvecklas, leka och lära i en miljö som främjar välmående. Vi vill att alla ny- och ombyggnationer av förskolor utgår från aktuell forskning om ljudmiljö, ljus och yta per barn. Genom att prioritera bullerfrågan förbättrar vi både barnens vardag och arbetsmiljön för Huddinges förskollärare och barnskötare.

Utred sänkt förskoleavgift

Liberalerna välkomnar regeringens sänkning av förskoleavgifterna vilken är ett viktigt steg för att stärka familjernas ekonomi och göra Sverige mer barn- och föräldravänligt. I Huddinge vill vi nu ta nästa steg och utreda möjligheten till en ytterligare lokal sänkning av avgiften. En sådan reform kan, om den utformas på rätt sätt, få särskilt stor betydelse i våra områden med socioekonomiska utmaningar. Lägre avgifter kan bidra till att fler barn börjar i förskolan tidigare och därmed får del av den språkutveckling och sociala stimulans som förskolan ger. För oss liberaler handlar det både om frihet och framtidstro, att fler barn får en bra start i livet och att fler föräldrar får möjlighet att arbeta och försörja sig själva.

Ett Huddinge som fortsätter växa

Huddinge har alla förutsättningar att bli den naturliga motorn söder om Stockholm – en kommun som växer med kvalitet, lockar nya företag och stärker sin roll i den gröna omställningen. Liberalerna vill ta vara på dessa möjligheter och göra Huddinge till en ännu mer dynamisk, innovativ och företagsvänlig plats.

Huddinge som motor i södra Stockholm

Huddinge är redan idag en av länets mest dynamiska kommuner, med högskola, forskning, kultur och natur i unika kombinationer. Men vår roll i södra Stockholm kan bli ännu tydligare. Liberalerna vill att Huddinge tar ledartröjan i den regionala utvecklingen och blir den naturliga motorn söder om Stockholm. Genom att stärka samarbetet med grannkommunerna och regionen ytterligare kan vi locka investeringar, förbättra kollektivtrafiken och skapa fler arbetstillfällen.

Huddinge ska dessutom verka för att Sveriges första renodlade elflygplats etableras på Södertörn, ett projekt som skulle stärka regionens innovationskraft, göra Södertörnskommunerna till ett naturligt nav till resten av Sverige och minska klimatpåverkan. Ett sådant initiativ kan bli en symbol för södra Stockholms roll i den gröna omställningen och ytterligare befästa Huddinges position som framtidskommun.

Växa med kvalitet – inte bara kvantitet

Huddinge växer fortsatt, men inte i samma takt som tidigare år. Befolkningen minskar inte lika mycket som många befarade, men utvecklingen skiljer sig mellan olika kommundelar. För oss liberaler är det därför viktigt att förstå varför människor väljer att flytta till eller från Huddinge. Vi vill att kommunen aktivt ska följa upp flyttnettot genom att fråga dem som lämnar och dem som flyttar hit vad som avgjorde deras beslut. Den kunskapen är avgörande för att vi ska kunna utveckla Huddinge på rätt sätt.

För oss är det minst lika viktigt att de som redan bor här upplever att deras närområden blir bättre som att det byggs nytt. Vi vill se tryggare miljöer, fler mötesplatser, levande lokala centrum och välskötta parker som bidrar till stolthet och trivsel. Huddinge ska växa genom kvalitet, inte bara genom kvantitet.

Bebyggelsen ska utgöras av blandade boendeformer och karaktären på befintliga villaområden ska bevaras.

Eventuell förtätning ska ske på ett varsamt sätt.

Ett starkt och öppet företagsklimat

Vi vill också arbeta mer strategiskt för att locka fler företag och arbetsplatser till kommunen. Särskilt i Flemingsberg finns stora möjligheter att utveckla en starkare forsknings- och innovationsmiljö i samverkan med universiteten. I ett läge där amerikanska forskare söker sig bort från USA som följd av den politiska utvecklingen under Trump, ska Huddinge stå redo att välkomna dem. Genom att stärka Flemingsberg som ett internationellt kunskapsnav kan vi både skapa nya jobb och göra Huddinge mer känt som en attraktiv plats att leva, arbeta och forska i.

Det är av särskild vikt att Huddinge skapar förutsättningar för att både små och stora företag ska vilja etablera sig här. Företagsetableringar i östra delen av kommunen är av särskilt intresse för fler arbetsplatser och möjlighet till kortare arbetspendling. Vi vill se en blandning av intressanta startups, kunskapsintensiva bolag och större företag som kan bidra till en stark och mångsidig arbetsmarknad. Kommunen ska underlätta för nya företag att växa fram genom att erbjuda god service, tillgängliga lokaler och en positiv attityd till företagande.

För att fler företag ska vilja växa i Huddinge måste kommunen vara en partner som underlättar, inte försvårar. Liberalerna vill att Huddinge ska bli känd som en kommun med korta handläggningstider, hög tillgänglighet och framförallt en lösningsorienterad attityd. Företagare ska bemötas med respekt och få snabba besked, oavsett om det handlar om bygglov, markupplåtelser eller tillstånd för servering och evenemang. En effektiv och förutsägbar förvaltning stärker både företagsklimatet och kommunens attraktivitet. När det går lätt att starta, driva och utveckla företag i Huddinge vinner hela kommunen med fler jobb, skatteintäkter och ett mer levande lokalsamhälle.

Samtidigt behöver Huddinge skapa bättre förutsättningar för fler lågprisbutiker och vardagsnära verksamheter i våra kommundelar. Det bidrar inte bara till fler arbetstillfällen, utan också till att Huddingebor får bättre tillgång till prisvärda varor och service i sitt närområde. För oss liberaler är det viktigt att Huddinge är en kommun där både företag och hushåll kan växa, där det finns utrymme för entreprenörskap, kreativitet och ett rimligt vardagsliv för alla.

Klimatarbetet ska fortsätta

Klimatarbetet är en central del av Huddinges framtid och ska ses som en

möjlighet, inte ett hinder. För oss liberaler går klimat och tillväxt hand i hand. En växande och attraktiv kommun behöver samtidigt värna sin natur och minska sin klimatpåverkan. Genom innovation, smart samhällsplanering och effektiva investeringar kan vi skapa både fler jobb och en mer hållbar

framtid. Huddinges skogar, sjöar och naturområden är en ovärderlig tillgång – både för invånarnas livskvalitet och som en del av kommunens attraktionskraft. Det är vårt gemensamma ansvar att bevara och utveckla dem för kommande generationer.

Ett tryggt Huddinge fritt från utanförskap

Skillnaderna inom Huddinge är stora men det behöver inte vara så. Liberalerna vill att Huddinge inom tio år ska vara en kommun fri från utanförskap, där alla delar av kommunen är trygga, livskraftiga och fyllda av framtidstro. Det kräver ett målmedvetet arbete som förenar skola, arbete, trygghet och rättvisa.

Ett Huddinge fritt från utanförskap

Huddinge och Sverige är idag ett delat samhälle. Det finns områden i kommunen med låg eller ingen arbetslöshet och höga inkomster. I andra delar är arbetslösheten hög, trångboddheten påtaglig och de sociala problemen stora. Denna tudelning av kommunen är ingen naturlag. Med en tydlig plan, rätt prioriteringar och en gemensam ansträngning kan Huddinge inom tio år vara en kommun fri från utanförskapsområden.

Det kräver ett målmedvetet arbete som spänner över hela samhällsstrukturen, från skola och arbetsmarknad till stadsplanering, trygghet och civilsamhälle. Det handlar om att fler barn ska klara skolan, att fler vuxna ska kunna gå till jobbet, att förtroendet mellan människor och samhälle åter ska byggas upp. Vi måste angripa de grundläggande orsakerna till utanförskapet, otrygghet, språksvårigheter, bidragsberoende och brist på framtidstro, inte bara hitta nya plåster på gamla sår.

Inga områden på listan över utsatta

I ett första steg vill Liberalerna att Huddinge kommun aktivt arbetar för att inga bostadsområden i kommunen längre ska finnas med på nationella listor över utsatta områden. Det är inte slutmålet, men det är ett konkret, mätbart och symboliskt viktigt steg mot ett Huddinge där alla delar av kommunen är lika trygga att bo och växa upp i.

Nolltolerans mot välfärds kriminalitet

Den organiserade brottsligheten är en cancer i samhällskroppen. Den skadar tryggheten, dränerar välfärden på resurser och bryter ned tilliten till det gemensamma. Kriminaliteten skyr inga medel och den utnyttjar både människor och system för egen vinning. Därför måste Huddinge vässa sin förmåga att upptäcka och anmäla misstänkta försök att utnyttja välfärden för kriminella syften. Det kan handla om bidragsbrott, användning av illegal arbetskraft, ekonomisk brottslighet eller fusk med rivnings- och bygglöv.

Kommunen ska ha en tydlig nolltolerans mot all form av välfärds kriminalitet.

Arbetet mot den organiserade brottsligheten måste bedrivas med samma uthållighet och beslutsamhet som den bedrivs. Det kräver samarbete

mellan kommun, polis, näringsliv och civilsamhälle och ett tydligt ledarskap som står upp för lag och rätt. Ett tryggt Huddinge är inte en slump. Det är resultatet av mod, samarbete och en orubblig vilja att stå på hederlighetens sida.

Ett Huddinge där man ska kunna leva livet hela livet

Huddinge ska vara en kommun där man kan leva livet hela livet i sitt område, nära sina minnen och bland människor som betyder mycket för en. Liberalerna vill skapa förutsättningar för ett samhälle där ålder, hälsa eller funktionsvariation inte begränsar möjligheten till gemenskap, trygghet och värdighet.

Leva livet hela livet

Huddinge, liksom stora delar av västvärlden, står inför stora demografiska förändringar där allt färre ska försörja allt fler. Det är glädjande att vi lever längre och friskare, men det ställer nya krav på kommunen. För oss liberaler är målet tydligt: Huddinge ska vara en kommun där man kan leva livet hela livet, i sitt område, bland sina grannar och nära sina minnen. Från spädbarnstiden till de sista ljuva åren ska man, om man så vill, kunna stanna kvar i sitt närområde och känna gemenskap, trygghet och livskvalitet.

Det kräver att det finns en mångfald av boendeformer. Därför vill Liberalerna pröva nya lösningar, bland annat flerbostadshus med småhuskvaliteter. Det kan vara boenden som kombinerar närhet och gemenskap med avskildhet och grönska, och som gör det möjligt för åsrika att bo kvar i sina områden utan att behöva flytta långt. Det ska vara lätt att flytta till något mindre, men fortfarande ha kvar känslan av ett hem med egen dörr och uteplats.

Gemenskap som motverkar ensamhet

Att leva livet hela livet gäller för alla Huddingebor. Vi vill bygga ett Huddinge där människor i olika åldrar möts, inte isoleras. Därför är vi positiva till fler aktiviteter där äldre och yngre kan mötas i föreningslivet, på bibliotek, i skolor och i parker. Det motverkar ensamhet, stärker gemenskapen och gör Huddinge varmare som samhälle.

Huddinge behöver se över om kommunen kan göra mer för att skydda äldre från den växande vågen av bedrägerier. Det kan handla om att sprida information, samarbeta med banker, polisen och frivilligorganisationer eller skapa trygghetsnät där ingen faller igenom. Vi vill att kommunen prövar nya vägar, lyssnar på dem som drabbats och vågar tänka nytt för att värna Huddingebornas trygghet, även när hoten kommer i form av ett telefonsamtal eller ett mejl.

Trygghet, språk och värdighet i omsorgen

Språket är också avgörande för trygghet och delaktighet. När man är som mest skör, på ett äldreboende eller i ett möte med omsorgen, ska man kunna förstå och göra sig förstådd. Språket bland personalen är A och O. Vi vill att kommunen säkerställer att all personal inom äldreomsorgen har tillräckliga kunskaper i svenska språket och får stöd att utvecklas. Det är en fråga om både värdighet och säkerhet. Huddinge ska arbeta mer proaktivt för att motverka ensamhet och

ohälsa bland äldre, i linje med den nya socialtjänstlagen. Genom förebyggande insatser, gemenskapsskapande aktiviteter och tidiga stödinsatser ska fler äldre kunna leva ett hälsosamt och meningsfullt liv.

Nolltolerans mot ålderism

Vi står också upp för nolltolerans mot ålderism, även när kommunen själv är arbetsgivare. Ingen ska diskrimineras för sin ålder, vare sig man är 20 eller 70. Erfarenhet är en tillgång som ska tas tillvara, inte något som sorteras bort.

Viktiga förhållanden för budgeten och ekonomisk ställning

Svensk ekonomi befinner sig i en utdragen lågkonjunktur. Den återhämtning som påbörjades under slutet av 2024 fick ett bakslag under våren 2025. Orsaken var den stigande osäkerheten i vår omvärld, inte minst kopplad till höjda tullar, som dämpade den ekonomiska aktiviteten både globalt och i Sverige. Konjunkturer i flera viktiga handelsländer fortsätter att vara svaga även 2026. Däremot menar Sveriges Kommuner och Regioner i sin oktober-prognos att det finns en tydlig potential för en återhämtning av den inhemska hushållskonsumtionen, som förväntas öka under kommande år. Därtill ökar den offentliga konsumtionen relativt mycket, pådrivet av utbyggnaden av det militära och civila försvaret. Sammantaget förväntas BNP-tillväxten tillta de kommande två år, om än i relativt låg takt.

Den förutspådda konjunkturuppgången 2026 och 2027 antas bidra till att antalet arbetade timmar återigen stiger efter två års minskning. Som genomsnitt för perioden 2025–2029 beräknas det underliggande skatteunderlaget öka med 4,3 procent per år, något lägre än den genomsnittliga ökningen under tioårsperioden 2015–2024 (4,5 procent). Givet att skatteintäkterna står för knappt sju av kommunens åtta miljarder i intäkter, så har de en avgörande betydelse för det ekonomiska handlingsutrymmet. Med tanke på att statens finansiella sparande kommer att pressas av bland annat utgiftsökningar beträffande försvaret och rättsväsendet finns det skäl att tro att de generella statsbidragen kommer att öka i lägre takt än tidigare.

Personal- och kompetensförsörjningen pekas ofta ut som välfärdens största utmaning (se ex vis SKR 2024 och Kommunutredningen (SOU 2020:8)). SKR:s senaste personalprognos pekar på ett rekryteringsbehov på knappt 300 000 anställda mellan 2023 och 2030. Denna prognos bygger dock på att framtidens äldre kommer att ha samma behov som dagens äldre, vilket inte varit fallet under 2000-talet (SKR:s Ekonomirapport, maj 2025). Oavsett antaganden från SKR kommer personal- och kompetensförsörjning vara en viktig del för den framtida välfärden. Såväl att identifiera och attrahera nya kompetensbehov/roller som att få befintlig kompetens att vilja utvecklas och att vara kvar är avgörande.

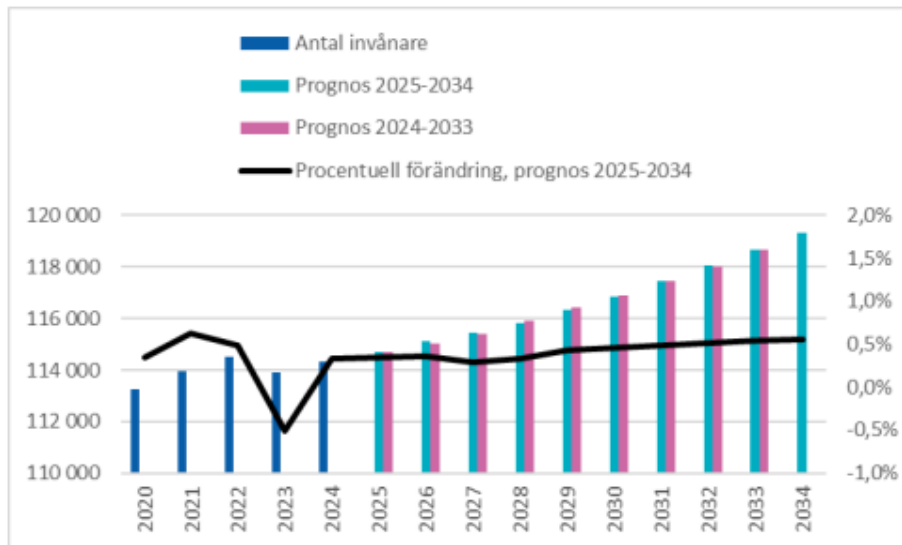
Befolkningsutvecklingen

Befolkningsprognosen visar vilken efterfrågan som förväntas i kommunens olika verksamheter och ligger även till grund för nämndernas volymomräkning.

Under 2020-talet har befolkningsutvecklingen varit svag för såväl Sverige, Stockholms län som för Huddinge kommun. Den svagare befolkningsutvecklingen, jämfört med 2010-talet, beror bland annat på att få barn föds och en förändrad migration då färre invandrat samtidigt som antalet utvandrare ökat. Även 2025 har varit ett år med endast svag befolkningsökning. Under de första sju månaderna har Sveriges befolkning ökat med endast 0,1 procent, vilket är den lägsta befolkningsökningen för motsvarande period under 2000-talet i Sverige. Länets befolkning ökar med 0,4 procent, medan Huddinge ökar med 0,2 procent, motsvarande 278 personer, vilket beror på kommunens födelseöverskott. Kommunens flyttnetto är negativt på grund av att fler som utvandrar än invandrar, för första gången under 2000-talet.

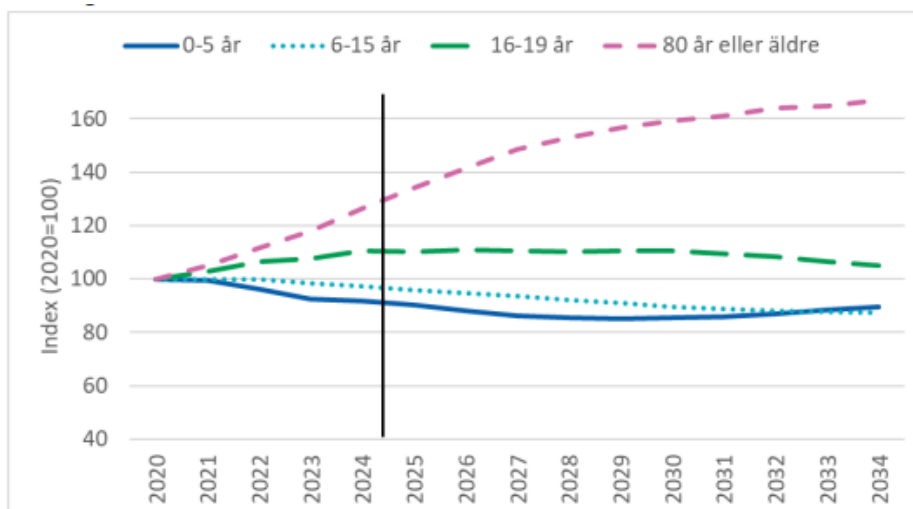
Under de kommande tio åren förväntas befolkningen i kommunen öka med fyra procent eller omkring 500 personer per år. Jämfört med kommunens befolkningsprognos som togs fram förra året, så är skillnaderna mycket små beträffande kommande års ökningstakt. De senaste tio åren ökade befolkningen med 10 procent, främst drivet av antalet invandrade och födda. I kommunens befolkningsprognos görs antagande om att efterfrågan på tillkommande bostäder uppgår till omkring 600 per år, vilket antas öka inflyttningen till kommunen. Samtidigt prognostiseras en förändrad migration och ett lägre barnafödande vilket resulterar i att den totala befolkningsökningen antas bli svagare de kommande tio åren jämfört med de senaste tio åren.

Figur 1: Befolkningsutveckling 2020 – 2024 och prognos för 2025 – 2034 för Huddinge kommun



Huddinge befinner sig, i likhet med övriga kommunsverige, i en demografisk utmaning där andelen äldre ökar i befolkningen samtidigt som de yngre barnkullarna minskar. Antalet 0–19 åringar beräknas minska med 2 100 barn (motsvarande sju procent) fram till 2034, medan prognosen pekar på 1 500 fler i åldersgruppen 80 år och äldre. Antalet invånare i de mest yrkesaktiva åldrarna, 20–65 år, beräknas få en ökning på 5 procent under de kommande tio åren. Diagrammet nedan visar den indexerade utvecklingen av antalet invånare i Huddinge från år 2020 i några, för kommunen, intressanta åldersgrupper.

Figur 2: Befolkningsförändring per åldersgrupper, 2020-2024 samt prognos 2025-2034, Huddinge kommun



Den försvagade befolkningsutvecklingen medför kortsiktigt en risk för överkapacitet i kommunens verksamheter. Därtill medför valfrihetssystemen inom bland annat förskolan, grundskolan och gymnasieskolan en ökad konkurrens om de minskande elevkullarna. Ur ett ekonomiskt perspektiv är det viktigt att kommunens egna verksamheter upprätthåller sin andel av målgruppen. Annars kommer nämndernas ekonomiska ställning försvagas genom att verksamheten i egenregi dras med lägre intäkter och ett högre strukturomvandlingsbehov, då verksamheten kan vara anpassad för högre elevunderlag. Därtill behöver nämnden kompensera de fristående utförare motsvarande medelkostnaden för en elev. En viktig faktor för att höja attraktiviteten för de kommunala verksamheterna är att få ut pengarna i verksamheten.

Ekonomiplan 2025 – 2027

Ekonomiplanen utgår från Mål och budget 2025, kommunens befolkningsprognos i september 2025, Sveriges Kommuner och Regioners oktober-prognos för skatteunderlaget och SCB:s preliminära beräkningar över utjämningsystemen.

Ekonomiplan

Kommunalskatten i Huddinge år 2026–2028 sänks med sjutton öre till 19,30 öre per skattekrona.

Tabell 1 Ekonomiplan, 2026–2028, mnkr

	Budget 2026	Plan 2027	Plan 2028
Verksamheten	-7 641,4	-8 001,8	-8 270,0
Exploatering	110,0	130,0	170,0
Avskrivningar	-283,9	-303,9	-323,9
Verksamheten netto	-7 815,4	-8 175,8	-8 423,9
Skatteintäkter	6 815,8	7 119,9	7 411,5
Kommunal utjämning	1 199,7	1 211,8	1 206,9
Skatt, utjämning	8 015,5	8 331,8	8 618,4
Verksamhetens resultat	200,1	156,0	194,5
Finansiella intäkter	391,9	441,5	498,0
Finansiella kostnader	-241,8	-288,2	-343,2
Årets resultat	350,2	309,2	349,3
Årets resultat ekonomiskt mål	240,2	179,2	179,3
Ekonomiskt mål % av skatt och utjämning	3,0%	2,2%	2,1%

Skatteintäkter, kommunalekonomisk utjämning och bidrag avgör hur mycket resurser som kommunen kan använda. Skatteintäkterna på knappt sju miljarder kronor står för den absolut största delen av kommunens intäkter.

I syfte att ge likvärdiga ekonomiska förutsättningar mellan landets 290 kommuner finns ett kommunalekonomiskt utjämningsystem som främst utjämnar för skillnader i skattekraft (inkomstutjämnningen) och strukturellt behov som befolkningssammansättning, geografi och socioekonomi (kostnadsutjämnningen).

Huddinge kommuns skattekraft är 105,4 procent – det vill säga fem procent över riksgenomsnittet. Kommunens inkomstutjämningsbidrag förväntas därför bli 612 mnkr år 2026. Enligt kostnadsutjämningsen har Huddinge kommun en behovsstruktur som är tre procent högre än rikssnittet och därför får kommunen ett bidrag på 211 mnkr. Därutöver finns bland annat en regleringspost som är skillnaden mellan statens generella statsbidrag och sektorns bidrag från främst inkomst- respektive kostnadsutjämningsen. Denna påverkas framför allt av ändrade nivåer av det generella statsbidraget. Under kommunal utjämning redovisas även intäkter från kommunala fastighetsavgiften.

Huddinges standardkostnad inom LSS-utjämningsen (Lagen om stöd och service till vissa funktionshindrade) är lägre än genomsnittet för riket och för år 2026 beräknas en avgift på 172 mnkr. Den kommunala fastighetsavgiften 2026 beräknas preliminärt till 227 mnkr, en ökning med 3 mnkr jämfört med 2024.

Tabell 2 Skatter, kommunalekonomisk utjämning och fastighetsavgift (mnkr)

Intäkt/kostnad	Budget 2026	Plan 2027	Plan 2028
Allmän kommunalskatt	6 815,8	7 119,9	7 411,5
Inkomstutjämningsbidrag	611,8	650,3	667,3
Kostnadsutjämningsbidrag	210,9	211,7	212,3
Regleringsbidrag/-avgift	321,1	294,5	272,5
Avgift till LSS-utjämning	-171,5	-172,1	-172,6
Kommunal fastighetsavgift	227,4	227,4	227,4
Summa skatt, utjämning, bidrag	8 015,5	8 331,8	8 618,4

Resultatutjämningsreserv och resultatreserv

Huddinge kommun har avsatt 736 mnkr i en resultatutjämningsreserv (RUR). Reserven är avsedd att utjämna normala svängningar i intäkterna över konjunkturcyklerna. Sveriges Kommuner och Regioner (SKR) bedömer att det underliggande skatteunderlaget ökar mer än det tioåriga genomsnittet. Därmed är det enligt Huddinge kommuns riktlinjer inte möjligt att använda resultatutjämningsreserven 2026.

Från och med 2024 är det på grund av ny lagstiftning inte längre möjligt att reservera medel till resultatutjämningsreserven. I stället ges möjlighet att införa en så kallade resultatreserv (RER), som ger kommunen större frihetsgrader när reserven får användas. En viktig skillnad mellan RUR och RER är att den senare kan nyttjas mer aktivt, oavsett konjunkturläge. Resultatreserven innebär att kommunen givits möjlighet att bygga upp en reserv från genererade överskott att använda senare, när särskilda omständigheter finns. Dessa omständigheter kan exempelvis vara en tillfälligt svag utveckling av skatteunderlaget, omstrukturering av verksamhet eller andra tillfälliga kostnadsökningar eller inkomstbortfall. Huddinge kommun har 66 mnkr i RER.

Finansiella intäkter och kostnader

Kommunkoncernens skuldförvaltning påverkar merparten av kommunens finansiella intäkter och kostnader. Finansiella intäkter består av räntor och borgensavgifter (0,50 procentenheter för fastighetsbolagen respektive 0,71 procentenheter för energibolagen) på utlåning och vidareutlåning till kommunala 13 (75) bolag, räntor på banktillgodohavanden eller annan placering av likviditetsöverskott, samt utdelning från Södertörns Energi. Finansiella kostnader består av främst räntor på den upplåning som görs av internbanken för vidareutlåning, finansiella kostnader för pensionsskulden samt indexuppräknings avseende åtaganden kopplade till medfinansiering av statlig infrastruktur. Revideringar av beslut avseende statliga infrastruktursatsningar kan inverka på framtida finansiella kostnader.

Pensionskostnader

Efter de rekordhöga pensionskostnaderna under 2023 och 2024 har kostnaderna minskat under 2025 och förväntas fortsätta minska under 2026. Kommunens pensionskostnader beräknas uppgå till cirka 457 mnkr för 2025, och till cirka 406 mnkr för 2026. En lägre inflation gör att prisbasbeloppet ökar långsammare än tidigare år, vilket ger en lägre uppräknings av kommunens avsättning till den förmånsbestämda pensionen.

Nämndernas budgetramomräkningar

Kommunens budgetmodell bygger på flera omräkningsprinciper. Nämndernas budgetramar justeras utifrån befolkningsprognosens volymer (se tabell 3 nedan). Under flera år fram till och med 2024 år var den faktiska befolkningsutvecklingen

lägre än prognosticerat. Detta har medfört att nämnderna blivit kompenserade för en större målgrupp än vad nämnderna faktiskt haft att hantera. Mot denna bakgrund infördes från och med 2025 volymavstämningar i samband med helårsprognoserna per april och augusti. För nämnder med kraftiga volymavvikelser kan de ekonomiska ramarna komma att justeras.

Syftet med volymomräkningen är att nämndernas driftramar ska korrigeras utifrån ändrad efterfrågan på de olika nämndernas verksamheter. Om till exempel antalet barn förändras, ska även nämndens driftram ändras i samma utsträckning. En översyn har inletts av volymomräkningsmodellen. Hittills kan konstateras att volymomräkningen främst för vård- och omsorgsnämndens verksamhet har vissa brister beträffande träffsäkerhet.

Den ökade medellivslängden har bidragit till att andelen äldre med hemtjänst eller särskilt boende sjunkit, eftersom de äldre blivit friskare och dess äldreomsorgsbehov mindre. Detta har medfört att den nuvarande volymomräkningsmodellen överkompenserar för äldreomsorgen. Sveriges Kommuner och Regioner har skisserat på två alternativa volymscenarier för den framtida äldreomsorgen. Scenario 1, uppskjutna behov, innebär att behoven skjuts fram i takt med att medellivslängden ökar. Individernas sannolikhet att behöva hemtjänst eller särskilt boende minskar alltså i samma grad som den förväntade medellivslängden ökar. Scenario 2 tar även hänsyn till att andelen personer med äldreomsorg faktiskt har minskat mer än vad som kan förklaras enbart av ökad medellivslängd och att denna trend fortsätter kommande år (komprimerade behov). Givet den blygsamma faktiska volymökning som varit fallet under senare år föreslås att alternativet uppskjutna behov bör tillämpas, vilket då innebär en uppräknings på 22,5 mnkr för äldreomsorgen 2026. Med tanke på att Huddinge kommuns volymutveckling snarare legat i linje med scenariot komprimerade behov bör frågan analyseras vidare inom ramen för kommande budgetbeslut.

Det motsatta gäller för funktionshinderområdet, vars volymomräkning baseras på totalbefolkningens utveckling. Detta har under ett antal år inte varit en träffsäker parameter för funktionshinderområdet, eftersom befolkningsutvecklingen varit svag, samtidigt som antalet brukare har ökat kraftigt under ett antal år, både i Huddinge och i riket. Volymutvecklingen inom funktionshinderområdet är svår att fånga med ett nyckeltal. Därför föreslås att en bedömning bör göras inför respektive år. För 2026 föreslås att funktionshindersverksamheten räknas upp med genomsnittet för

kommunerna i Stockholms län under det senaste året (1,4 procent). Det ger en volymuppräknings för funktionshinderområdet på 7 mnkr för 2026, i stället för 0,8 mnkr med nuvarande modell. Sammantaget föreslås vård och omsorgsnämnden få en volymuppräknings på 29,4 mnkr, vilket motsvarar två procent av nämndens totala ram.

Tabell 3 Volymomräkning per nämnd (mnkr) jämfört med året innan

Nämnd	2026	2027	2028	Summa
Kommunstyrelse	1,1	0,9	1,0	3,0
Förskolenämnd	-0,6	-14,7	-6,9	-22,2
Grundskolenämnd	-10,9	-15,8	-16,7	-43,4
Gymnasie- och arbetsmarknadsnämnd	6,7	1,1	-1,2	6,6
Socialnämnd	1,5	1,3	1,4	4,2
Vård- och omsorgsnämnd	29,4	30,4	27,3	87,2
Kultur- och fritidsnämnd	0,4	0,3	0,3	1,0
Natur- och stadsmiljönämnd	0,1	0,1	0,1	0,2
Bygglövs- och tillsynsnämnd	0,1	0,1	0,1	0,4
Revision	0,0	0,0	0,0	0,0
Överförmyndarverksamhet	0,0	0,0	0,0	0,1
Budget/Plan	27,8	3,7	5,5	37,0

Dels kompenseras vissa nämnder för tillkommande lokalkostnader. Det innebär att exempelvis grundskolenämnden med automatik kompenseras för ökade hyreskostnader när en ny skola tas i bruk. Nämnderna kompenseras också för höjda hyror för Huddinge Samhällsfastigheters lokaler de år som hyran höjs, vilket inte sker 2026.

Dels kompenseras nämnderna symmetriskt för ändrade pensionskostnader. Nämnderna har således blivit fullt ut kompenserade för de höjda pensionskostnaderna 2023 och 2024. På motsvarande sätt minskar nämndernas kompensation när pensionskostnaderna sjunker 2025 och 2026. För nämnderna är detta alltså ett nollsummespel.

Till sist kan statsbidrag som kommunen erhållit genom finansieringsprincipen tilldelas berörd nämnd för tillkommande uppgifter. Om berörd nämnd redan kompenserats fördelas statsbidraget inte ut till nämnden.

Lokalresursplanen (bilaga 3)

Lokalresursplanen (bilaga 3) är ett strategiskt planeringsverktyg för nuvarande och framtida behov av verksamhetslokaler. Planens syfte är att underlätta planering för förändringar av lokalbeståndet över tid samt utgöra ett bedömningsunderlag för framtida underhållsbehov och samlade investeringsbehov i kommunen ur ett koncernperspektiv.

Investeringsprognos för lokalprojekt som har beslutade inriktnings- eller genomförandebeslut redovisas i tabell 4 under sitt projektnamn. Då nuvarande hyresavtal för Drifthuset kunnat förlängas är projektet vilande till 2030.

Tabell 4 Lokalprojekt från lokalresursplanen (mnkr).

Lokalprojekt med beslut	Projekt prognos	Utfall tom 2024 + prognos 2025	2026	2027	2028	2029	2030
Kommunhus och huvudbibliotek, Paradisbacken	1 192	289	378	335	190	0	0
Drifthus	130	10	0	0	0	0	0
Ny idrottshall och simhall Huddingeallen	1 697*	105	241	470	504	312	64
Solfagraskolan inkl. fotbollsplan	632*	42	129	281	179	0	0
LSS fristående Nytorp	54	4	10	31	10	0	0
Totalt	3 705	450	758	1 117	883	312	64

*Projektet ska upp för genomförandebeslut under kvartal 4 2025.

Huddinge Samhällsfastigheter AB planerar även andra investeringar som kan bli hyresgrundande, se tabell 5.

Tabell 5 Övriga projekt Huddinge Samhällsfastigheter AB (mnkr)

Övriga projekt	Projekt-prognos	2026	2027	2028	2029	2030
Investeringsutrymme pågående/ kommande projekt utan inriktningsbeslut	366*	X	x	x	X	x
Underhåll aktivering, större underhållsprojekt	622*	X	x	x	X	x
Kontinuitetsplanering	36	17	10	10	0	0
Mindre hyresgäst Anpassningar	75	15	15	15	15	15
Underhåll aktivering	250	50	50	50	50	50
Energieffektivisering	135	40	40	40	15	0
Totalt	1 484					

*Investeringsutrymmet avser perioden 2026–2030

Investeringsutrymme pågående/kommande projekt, bygger på grova nyckeltalsbaserade kostnadskalkyler och avser projekt som förväntas erhålla inriktningsbeslut under budgetperioden 2026–2030. Planbesked, detaljplaner och förstudier som pågår följs löpande upp utifrån nu gällande förutsättningar. Det innebär att lokalbehov som kan komma att kräva utrymme i budget förändras under prognosperioden avseende tid och omfattning varpå investeringsutrymmet anges som en total för hela perioden.

Investeringsutrymmet för planerat underhåll, större projekt anges som en total för hela perioden för att möjliggöra för flexibilitet i genomförandet för att optimera för både verksamheterna som för Huddinge Samhällsfastigheter AB.

Investeringarna avser även projekt som inte nödvändigtvis är kopplade till enskilda objekt utan är mer av generell karaktär. Huddinge Samhällsfastigheter AB:s egna affärsinvesteringar redovisas inte i lokalresursplanen, då dessa inte ska belasta kommande hyror i kommunens verksamhetslokaler.

Plan för samhällsbyggnad (bilaga 4)

Plan för samhällsbyggnad redogör för pågående samhällsbyggnadsprojekt och dess konsekvenser, samt utgör ett underlag för kommande beslut om nya projekt som krävs för att uppnå kommunens mål. Planen innehåller dessutom förslag på 16 nya insatser kring infrastruktur och offentlig plats där planering påbörjas under 2026, vilka sannolikt kommer att föranleda framtida investeringar för kommunen.

De kommande åren innebär stora investeringar i allmänna anläggningar som är nödvändiga för respektive områdes fortsatta utveckling. Det gäller inte minst investeringsprojekten Trafikplats Högsolan, Regulatorvägen etapp 1 (Flemingsberg) och Ingvar Kamprads allé (Kungens kurva) men även i Storängen, Vidja och Vårby udde planeras stora investeringar kommande år. I många av projekten finansieras investeringarna av inkomster från exploatörer och markägare men i vissa fall behöver kommunen genomföra investeringar innan kommunen erhåller ersättning. Den försämrade byggkonjunkturen och lägre befolkningsökning i Sverige och Stockholmsregionen gör att förutsättningarna för bostadsbyggande har försämrats och därmed risk att intäkterna från exploatörerna skjuts på framtiden. För att begränsa kommunens finansieringskostnader är det viktigt att kommunens utbyggnad av allmänna anläggningar i så stor utsträckning som möjligt sker i takt med exploatörernas utbyggnad.

I den ekonomiska planeringen ingår dessutom förväntade exploateringsinkomster och -utgifter genom bland annat försäljning av mark. Trots det svaga konjunkturläget förväntas relativt stora nettoinkomster de kommande åren.

Utöver de utgifter och inkomster som redovisas i plan för samhällsbyggnad har kommunen avtalat om medfinansiering av de statliga investeringsprojekten Spårväg syd (nominellt 731 mnkr i 2016 års priser) och Tvärförbindelse Södertörn (nominellt 492 mnkr i 2017 års priser). Medfinansieringen avseende Spårväg syd förväntas finansieras med intäkter från exploatörer i framtida utbyggnad av bostäder i spårvägens influensområde. Förhandlingar pågår med staten om hur projekten ska genomföras.

Exploateringsverksamhet

De kassaflöden (inkomster och utgifter) som uppstår i samhällsbyggnadsprojekten påverkar kommunens resultat på olika sätt. Resultatet från exploateringsverksamheten består av nettointäkter från markförsäljningar, intäctsredovisad gatukostnads- och exploateringsersättning för investeringar i allmänna anläggningar samt nettokostnader för framtagande av detaljplaner och planprogram.

Exploateringsverksamhetens resultat är beräknat till en nettointäkt om 410 mnkr för perioden 2026–2028. För 2026 budgeteras ett utfall om totalt 110 mnkr, varav 80 mnkr avser nettointäkter från markförsäljning, 40 mnkr avser gatukostnads och exploateringsersättning och -10 mnkr nettokostnad för framtagande av detaljplaner och planprogram. I nettointäkten för markförsäljning ingår också att kommunen ska betala ersättning på 47 mnkr till Svenska Kraftnät för rivning av kraftledning som medför att exploateringsbar mark skapas. .

Avskrivningar

Avskrivningar används i redovisningen för att fördela utgiften för en investering över tillgångens nyttjandetid. Motivet är att ge en rättvisande bild av kommunens förbrukning för respektive redovisningsperiod. Flertalet av koncernens investeringar görs av Huddinge Samhällsfastigheter respektive Huga Bostäder och hamnar därmed i deras resultaträkning. Kommunens avskrivningar rör främst investeringar i infrastruktur och allmän plats så som parker och torg.

Avskrivningar till följd av samhällsbyggnadsinvesteringar och kommunens övriga investeringar uppgår till 284 mnkr 2026 och förväntas öka med 20 mnkr per år över planperioden. Dagens redovisningsregler innebär att utgifterna för en investering skrivs av över nyttjandetiden medan inkomsterna i redovisas som en intäkt direkt vid färdigställandet. Även om investeringarna i samhällsbyggnadsprojekten i stor utsträckning finansieras av inkomster så medför de ändå ökade avskrivningskostnader.

Utmaning att finansiera framtida välfärden

Huddinge kommun står inför ett omfattande omställningsarbete. Dels förväntas en avsevärt lägre befolkningstillväxt. Detta påverkar särskilt målgruppen barn och unga, vilket kommer att öka behovet av en god anpassningsförmåga inom framför allt förskole- respektive grundskolenämndens verksamheter. Dels planeras flera stora nyinvesteringar i bland annat kommunhus, simhall, idrottshall och bibliotek. Detta är i huvudsak nyinvesteringar som behövs oberoende av befolkningsutvecklingen. Därutöver står Huga Bostäder inför betydande reinvesteringar av sitt bostadsbestånd.

För att Huddinge ska klara de framtida demografiska utmaningarna behöver verksamheterna effektiviseras på ett långsiktigt hållbart sätt. Det långsiktiga målet med effektiviseringsarbetet är att behålla en god kvalitet i verksamheterna samtidigt som varje skattekrona används på bästa möjliga sätt.

En verksamhet bedöms ha en högre effektivitet om den med samma mängd resurser når bättre verksamhetsresultat eller om verksamheten med färre resurser når samma eller bättre verksamhetsresultat. Effektiviteten handlar helt enkelt om hur väl verksamheten lyckas omvandla sina resurser till verksamhetsresultat.

Jämförelser som metod för att hitta eventuella effektiviseringsutrymmen

Genom att verksamheterna analyserar både kostnader och verksamhetsresultat och jämför nuläget och utvecklingen över tid med de kommuner som har en högre effektivitet ges en utgångspunkt och mer djupgående analyser kan påbörjas. De djupgående analyserna ska leda till beslut om rätt åtgärder så att förändringen blir långsiktigt hållbar ur samtliga hållbarhetsdimensioner.

Kommunen har beslutat om följande jämförelsekommuner:

Haninge, Järfälla, Nacka, Sollentuna och genomsnittskommunen i Stockholms län.

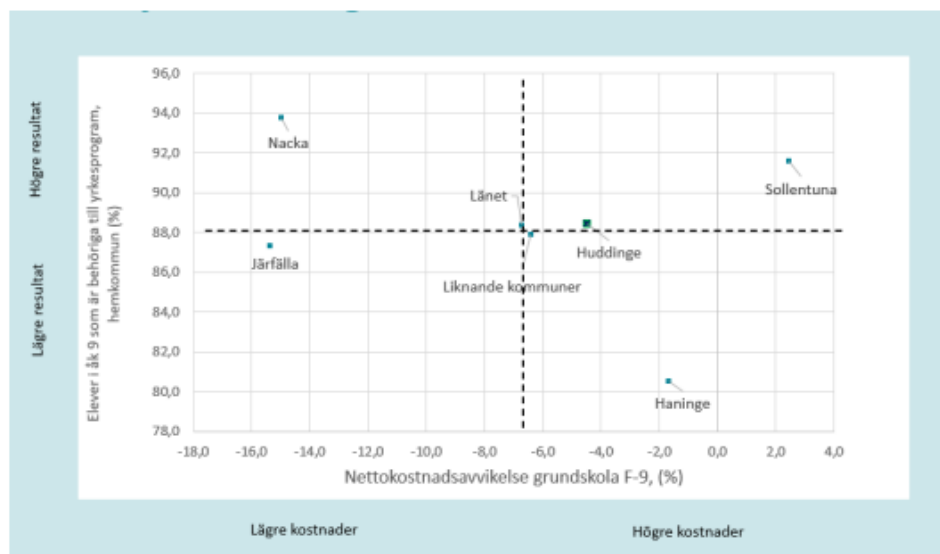
För de verksamheter som har möjlighet ska jämförelsen alltid kompletteras med en grupp kommuner som har liknande förutsättningar att bedriva den specifika verksamheten¹.

¹ Gruppen liknande kommuner finns att tillgå för följande större verksamheter: Fritidshem, förskola, grundskola, gymnasieskola, äldreomsorg och individ- och familjeomsorg (Kolada).

Exempel på inledande analys

Ett sätt att fånga verksamheternas effektivitet är att sätta kostnadsnivån och verksamhetsresultaten i relation till varandra. Effektiviteten definieras här som graden av måluppfyllelse i förhållande till resursanvändning. I spridningsdiagrammet nedan har nettokostnadsavvikelsen i procent satts i relation till hur många elever som i årskurs 9 är behöriga till något av gymnasieskolans program.

Diagram 1. Effektivitetsjämförelse grundskola (%) 2024



De streckade linjerna markerar genomsnittet i Stockholms läns kommuner 2024.

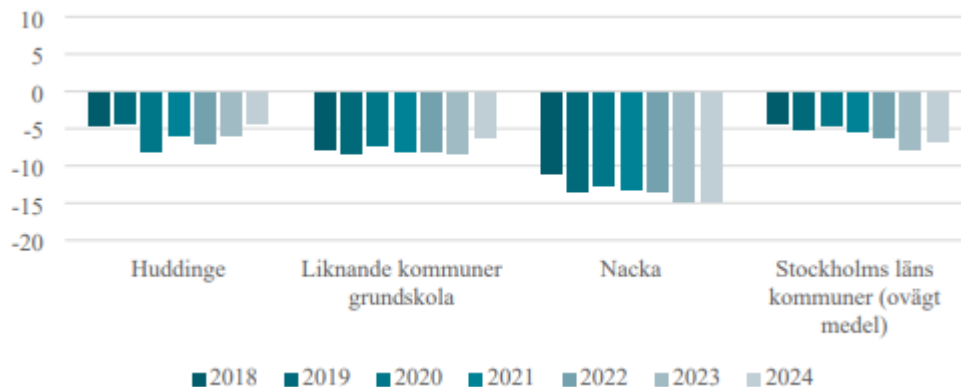
Analysen visar att:

- Andelen elever som var behöriga till yrkesprogram i Huddinge var på samma nivå som Järfälla, men Järfälla bedrev grundskolan till betydligt lägre kostnader
- Nacka kommun var effektivast av jämförelsekommunerna med lägst kostnader och högst andel elever som kom in på något av gymnasieskolans program.
- Gruppen liknande kommuner grundskola och genomsnittskommunen i länet bedrev sina verksamheter med något lägre kostnader än Huddinge men med snarlika verksamhetsresultat.

Detta är ett exempel på en inledande effektivitetsanalys. Därefter behöver data brytas ner ytterligare. I detta fall exemplifieras detta dels genom att studera nyckeltalen var

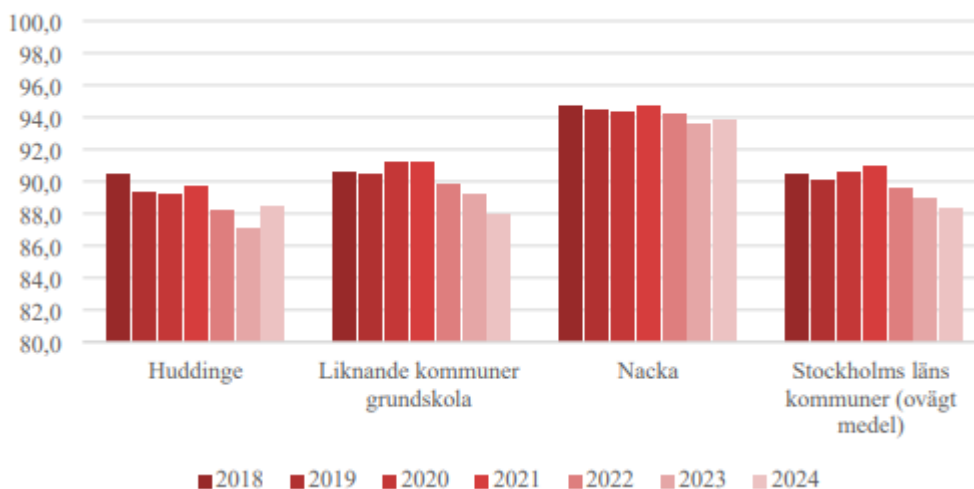
för sig och över tid i jämförelse med genomsnittskommunen i länet, Liknande kommuner grundskola och Nacka².

Diagram 2. Nettokostnadsavvikelse grundskola (%) 2018 – 2024



Huddinges nettokostnadsavvikelse har pendlat något mellan åren. Precis som gruppen liknande kommuner och genomsnittskommunen i länet tycks avvikelserna från den förväntade kostnaden ha minskat mellan 2023 och 2024.

Diagram 3. Elever i åk 9 som är behöriga till yrkesprogram, hemkommun, andel (%)



Andelen som kommer in på något av gymnasieskolans program har under en period minskat med en tydlig positiv förändring noterades i Huddinge 2024. En möjlig förklaring bakom ökningen av andelen behöriga elever i Huddinges grundskolor är ett utvecklat systematiskt kvalitetsarbete. Detta har varit en riktad insats i syfte att nå målet rörande minst E i lästa ämnen och meritvärde.

² Nettokostnadsavvikelse: Faktiska kostnader i relation till förväntade kostnader givet kommunens strukturella förutsättningar enligt kostnadsutjämnningen.

Att analysera betyder att bryta ner data i olika beståndsdelar. Till den kvantitativa analysen behöver data brytas ner mellan kön, ålder och olika geografiska områden liksom mellan enheter. I förlängningen handlar det om att försöka förstå vad som orsakar och påverkar resultat och måluppfyllelse. En genomgripande analys omfattar flera steg än ovanstående beskrivet. Flera relevanta frågor behöver ställas och besvaras för att kunna dra slutsatser om vilka åtgärder som ska vidtas för att effektiviseringarna ska bli långsiktigt hållbara och för att invånarna ska få likvärdig service och jämlika livsmiljöer oavsett var i kommunen man bor.

Även kvalitativ information behöver adderas till analysen. Målet med analysen är att verksamheten ska veta tillräckligt mycket för att kunna dra slutsatser och vidta effektiva åtgärder. Exempel på frågor som kan behöva besvaras är: Hur organiserar sig den kommun som är effektivare? Hur skiljer sig eventuella riktlinjer och arbetssätt åt från vårt? Finns de skillnader i geografiska utmaningar för att bedriva verksamheten?

Alla nämnder ska aktivt jobba med att analysera på detta sätt. All uppföljning och planering ska ta sin grund i detta.

Att verksamhetsutveckla med digitalisering

Ett centralt område för att möta ovanstående utmaningar är genom digitalisering. Huddinge kommun har tre målområden för digitalisering: tillgänglig digital service, smartare arbetssätt, och en mer möjliggörande teknik. Syftet är att tillvarata invånarens, företagarens och besökarens behov av enkla och tillgängliga tjänster. Internt är viljan att nå effektivisering i arbetsprocesser, uppmuntra till ett innovativt klimat, samt säkerställa ökad funktionalitet och säkerhet i kommunens IT-miljö och de tekniska plattformarna.

Huddinge kommun arbetar med en styr- och samverkansmodell för digitalisering. Digitaliseringen planeras, prioriteras samt operationaliseras genom objektplanerna utifrån verksamheternas behov, där bland annat digitaliseringens målområden utgör en gemensam riktning för prioritering. Den kommungemensamma inriktningen 2026 är förbättrad service med hjälp av digitala tjänster, förbättrade processer genom rätt användning av automation och AI samt minskad pappershantering vilket gynnar både miljön, kommunens invånare och medarbetare.

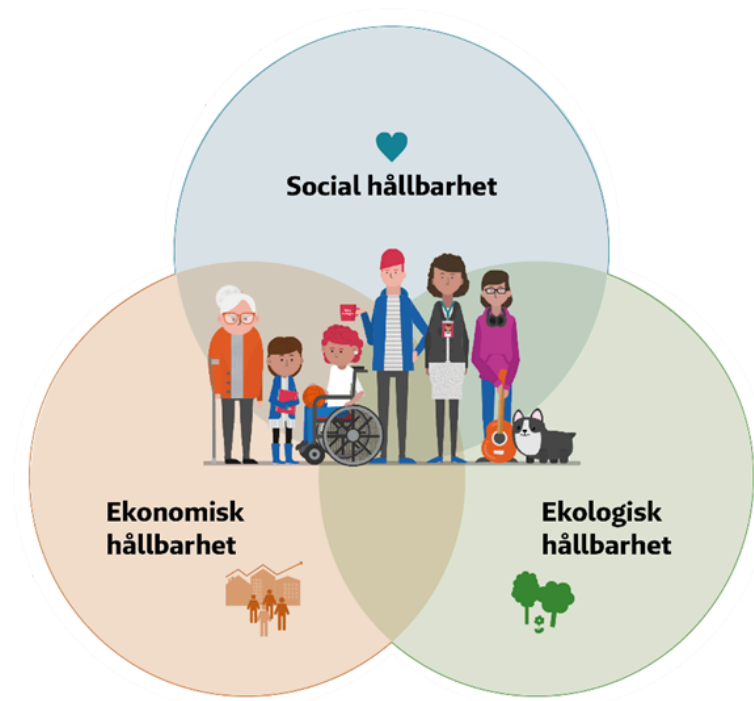
Mål och vision för Huddinge

Huddinge kommuns målstruktur är gemensam för kommunkoncernen och gäller såväl nämnder som helägda bolag. Målstrukturen ska ge genomslagskraft i politiska beslut genom att visa tydlig riktning och sätta fokus på kärnuppdraget med invånarens behov i centrum. Målstrukturen ska leda till fokus på resultat, bättre analysmöjligheter och bedömningar av om kommunkoncernen är på rätt väg mot målen. Med ett helhetsperspektiv skapas förutsättningar för förändrade arbetssätt som präglas av tillit, dialog och partnerskap.

"En hållbar utveckling är en utveckling som tillfredsställer dagens behov utan att äventyra kommande generationers möjligheter att tillfredsställa sina behov"

Källa: Vår gemensamma framtid

Målstrukturen tar sikte på långsiktig hållbarhet och målen sorteras in i de tre hållbarhetsperspektiven: social, ekologisk och ekonomisk hållbarhet. De tre dimensionerna är beroende av varandra och hänsyn behöver tas till alla dimensioner för att långsiktig hållbarhet ska uppnås.



Kommunfullmäktiges mål är övergripande och brett formulerade. För att öka konkretiseringen kompletteras varje kommunfullmäktigemål med en text som tydligare beskriver vad som ska uppnås. För att underlätta uppföljning, analys och kunna göra bedömningar om kommunkoncernen är på rätt väg mot målen kompletteras varje mål med ett begränsat antal indikatorer.

Nämnder och bolags planering

Strukturen ligger som ett paraply över nämnder och bolag och ska speglas i respektive nämnd och bolags planering. Viktiga signaler i mål och budgettexterna ska fångas upp liksom signaler från andra styrande dokument. Då kommunfullmäktiges mål är övergripande och brett formulerade krävs att de operationaliseras och avgränsas utifrån det grunduppdrag och det regelverk som gäller för respektive nämnd och bolag. Nämnder och bolag kompletterar sina formulerade mål med ett begränsat antal nämnd-/bolagsspecifika indikatorer, sätter etappmål för 2026 och målvärde 2030.

Att kommunfullmäktiges mål är brett formulerade skapar förutsättningar för att samtliga nämnder och bolag, på olika sätt, ska kunna sträva mot samma gemensamma mål men med utgångspunkt i det egna grunduppdraget. I och med att samtliga nämnder och bolag fastställer mål och indikatorer som har en koppling till målen på övergripande nivå kommer kommunfullmäktige ges bra förutsättningar och ett brett underlag för att bedöma kommunens samlade måluppfyllelse.

I uppföljningen ska alla mål analyseras utifrån ett jämlikhetsperspektiv. Eventuella omotiverade skillnader mellan områden, kön och ålder ska alltid lyftas i analysen. Barn och unga står särskilt i fokus. Stor vikt ska läggas på att jämföra, analysera och förändra våra arbetssätt. Kommunen måste arbeta smartare och lära av de kommuner som når bättre resultat men till samma eller en lägre kostnad för kommuninvånarna. Lärande för förbättring ska genomsyra kommunens planering och uppföljning av verksamheterna.

Strävan är att målstrukturen och indikatorerna ska hålla över tid både på kommunfullmäktigenivå och på nämnd-, och bolagsnivå. Att arbeta för att nå resultat kräver uthållighet. Det kan ta tid innan olika insatser leder till effekter som är mätbara, att arbeta med målstrukturen förutsätter därför både ökad dialog, tillit och förtroende.

Gemensamma värden

Huddinge kommuns gemensamma värden i form av kärnvärden och etiska kod hjälper oss att uppnå visionen och kommunens målsättningar. Huddinges kärnvärden är mod, omtänksamhet, driv och mångfald. Den etiska koden tydliggör de grundläggande utgångspunkterna som varje medarbetare ska ha. Den innebär att vi bemöter varandra och våra invånare på ett jämlikt och likvärdigt sätt, följer lagar och regler, står fria från jäv och andra intressekonflikter, värnar om yttrandefrihet och demokrati och använder offentliga medel på rätt sätt. Bolagen har egna värdegrunder.

Kommunfullmäktiges mål

Skattemedel används effektivt

En hållbar ekonomi är avgörande för att klara framtidens välfärd. Kommunen ska ha en tydlig ekonomisk styrning som möjliggör en låg och stabil skattesats. Under de senaste åren har befolkningstillväxten i Huddinge mattats av, vilket ställer nya krav på planering, prioriteringar och effektivt resursutnyttjande.

När trycket på att bygga nytt minskar behöver fokus i högre grad ligga på att vårda och utveckla det vi redan har både i form av lokaler, verksamheter och kompetens. Det gäller förskolor, skolor, idrottsanläggningar och annan kommunal service.

Överskottsmålet ligger fast, och kommunens årliga överskott ska minst uppgå till två procent. Samtliga verksamheter ska ha en ekonomi i balans och systematiskt arbeta med förbättringar och effektiviseringar. De kommunägda bolagen ska ha en stabil och sund ekonomi som bidrar till att kommunkoncernens låneskuld hålls under kontroll. Taket för låneskulden ligger fast på 85 000 kronor per invånare. Huga Bostäder AB och Södertörns Energi AB ska uppvisa resultat som medger utdelning.

Huddinge kommun ser värdet i att olika aktörer kan bidra till välfärden, men anser heller inte att en stor mängd utförare i sig är ett mål. Det centrala är att Huddinges invånare får hög kvalitet och god service för sina skattepengar. Kommunen ska alltid ta ett övergripande ansvar för kvaliteten och säkerställa likvärdighet oavsett driftsform.

Inom skolan är valfriheten viktig och ska värnas. Den bidrar till mångfald, utveckling och möjligheten att välja den utbildningsmiljö som passar varje elev bäst. Samtidigt måste balansen upprätthållas. Ett alltför fragmenterat skolutbud eller en övervikt av fristående aktörer kan försvåra planeringen, försvaga likvärdigheten och riskera att resurserna inte används på mest effektiva sätt. Kommunen ska därför ta ansvar för en långsiktigt hållbar struktur för både kommunala och fristående skolor.

Konkurrensprövning kan i vissa fall vara ett verktyg för att hitta effektivare lösningar, men ska alltid föregås av noggranna analyser av kvalitet, kostnad och långsiktig hållbarhet. Driftsform ska aldrig vara ett självändamål – det viktigaste är att invånarna får god service och kvalitet för sina skattepengar.

Genom ett stärkt upphandlingsarbete ska kommunen säkerställa att kostnader hålls nere samtidigt som kvalitet och långsiktighet prioriteras.

Huddinge har på flera områden högre kostnader än andra jämförbara kommuner. Därför ska kommunen systematiskt jämföra, analysera och utveckla sina arbetssätt. Vi ska dra lärdom av de kommuner som lyckas leverera lika bra eller bättre resultat till lägre kostnad. Ett lärande för förbättring ska genomsyra all planering och uppföljning.

För att stärka måluppfyllelsen i kommunens kärnverksamheter ska extern finansiering sökas – till exempel EU-medel, statsbidrag och andra intäktskällor.

Att arbeta smartare handlar också om att använda ny teknik för att digitalisera och automatisera processer där det stärker kvalitet, frigör tid till kärnuppgiften och minskar behovet av administration.

Indikatorer	Målvärde 2030
Resultat exkl exploatering (%)	≥ 2,0
Skattesats, kommun (%)	Genomsnitt län
Låneskuld tkr/inv	≤85

Huddinge kommun är en attraktiv arbetsgivare

Medarbetarna är kommunens viktigaste resurs. Kommunen ska vara en attraktiv arbetsgivare både vid rekrytering av nya medarbetare och för att behålla kompetenta och engagerade medarbetare. Det ställer krav på alla delar av den sammantagna personalprocessen – att attrahera, rekrytera, introducera, utveckla och behålla. Genom ett nära samarbete med universitet och högskolor ska den långsiktiga kompetensförsörjningen säkras. Särskilt fokus ska läggas på bristyrken som till exempel lärare, sjuksköterskor och undersköterskor.

Ledarskapet har avgörande betydelse för både medarbetarnas arbetsmiljö och verksamhetens kvalitet. Huddinge kommuns chefer ska vara tydliga och positiva förebilder som leder genom visioner, mål och värderingar.

Förtroendevalda, chefer och medarbetare ska tillsammans bidra till en gemensam kultur där mångfald är en resurs och där mod, omtanke och drivkraft präglar arbetet så att Huddinge tar en ledande roll i regionen.

Kommunen ska ha en tydlig och trygg struktur för visselblåsning. Medarbetare och förtroendevalda ska kunna anmäla missförhållanden utan rädsla för repressalier. En öppen och transparent kultur, där det är självklart att lyfta frågor som rör etik, säkerhet eller oegentligheter, stärker både förtroendet för kommunen och kvaliteten i verksamheterna. Hanteringen av visselblåsarärenden ska präglas av rättssäkerhet, integritet och snabb återkoppling.

Kommunen ska aktivt uppmuntra friskvård och ett hållbart arbetsliv. Genom att skapa förutsättningar för fysisk aktivitet, god hälsa och balans mellan arbete och fritid stärks både arbetsglädjen och produktiviteten. Ett förebyggande hälsoarbete ska vara en naturlig del av ledarskapet och bidra till att minska sjukfrånvaron och öka välmåendet på arbetsplatserna.

Genom ett målmedvetet arbete för hög frisknärvaro gynnas både medarbetaren, verksamheten och Huddinges invånare.

Indikatorer	Målvärde 2030
Medarbetarengagemang (HME total nivå) (%)	Topp tre i länet
Sjukfrånvaro totalt bland anställda, kommun, andel (%)	Genomsnitt län

Fokus på tidiga insatser och en lyckad skolgång

I förskolan grundläggs barnens framtida möjligheter att klara skolgången. Förskolan ska vara trygg, språkutvecklande och präglad av hög kvalitet i varje möte. Små barngrupper, god personaltäthet och hög språklig kompetens är avgörande för att alla barn ska få en god start i livet.

Alla elever ska lägst uppnå godkända resultat och fler ska fullfölja gymnasiet inom tre år. Varje barn och elev ska utvecklas så långt som möjligt utifrån sina förutsättningar och mötas av höga men realistiska förväntningar. Skolorna ska erbjuda inkluderande lärmiljöer som stimulerar både elever med neuropsykiatriska funktionsvariationer och de som är särskilt begåvade. Kompetensutveckling inom förskola och skola ska prioriteras för att stärka undervisningens kvalitet och möta barns olika behov.

Tidiga insatser ger störst effekt – både för individen och för samhället. Kommunen ska därför ha ett väl samordnat och förebyggande arbete som främjar psykisk och fysisk hälsa, motverkar utanförskap och minskar risken för missbruk, kriminalitet och våld.

Det ska vara enkelt för barn, unga och familjer i Huddinge att få stöd i rätt tid och på rätt nivå. När ett barn riskerar att fara illa har kommunen ett tydligt och samlat ansvar att agera snabbt. Alla insatser ska vila på evidens och bidra till ökad trygghet, hälsa och framtidstro.

Indikatorer	Målvärde 2030
Elever i åk 9 som uppnått kunskapskraven i alla ämnen, hemkommun, andel (%)	Topp tre i länet
Gymnasieelever med examen inom 3 år, lägeskommun, andel (%)	Topp tre i länet
Invånare med bra självskattat hälsotillstånd, andel (%)	Topp tre i länet

Huddinge upplevs som trivsamt och tryggt

Huddinge ska vara en tillgänglig och inkluderande kommun som uppmuntrar till ett aktivt och meningsfullt liv i alla åldrar. Kommunens utveckling ska präglas av gemenskap, trygghet och delaktighet.

I takt med att Huddinge får allt fler äldre invånare ökar behovet av att forma kommunen på ett äldrevänligt sätt. Det handlar både om tillgängliga bostäder och trygga utemiljöer, men också om sociala mötesplatser och möjligheter till fysisk aktivitet. Äldre ska kunna leva ett självständigt liv med god livskvalitet, nära service och vård samt tillgång till kultur, grönområden och gemenskap.

Huddingeborna ska trivas i sina bostadsområden och känna stolthet över sin närmiljö. Kommunens parker, lokala centrum och offentliga miljöer ska vara trygga, väl omhändertagna och inbjuda till aktivitet och möten mellan människor. Det ska finnas ett rikt och varierat utbud av idrotts-, kultur- och fritidsaktiviteter som är tillgängliga för alla – oavsett ålder, bakgrund eller funktionsförmåga.

Trygghet är en grundförutsättning för frihet. Huddinge ska upplevas som en trygg kommun att bo och verka i. Det kräver ett nära samarbete mellan kommunen, polisen, föreningslivet och civilsamhället. Ett aktivt och kunskapsbaserat brottsförebyggande arbete ska bidra till minskad brottslighet, tryggare miljöer och stärkt tillit i lokalsamhället.

Delaktighet och dialog är en central del av Huddinges demokrati. Huddingebor ska ha goda förutsättningar att göra sin röst hörd, påverka beslut och uppleva en hög grad av inflytande över utvecklingen i sitt närområde. En öppen och lyssnande kommun stärker förtroendet och bidrar till att fler vill engagera sig i att bygga framtidens Huddinge.

Indikatorer	Målvärde 2030
Invånare som upplever att kommunen är en bra plats att leva och bo på (%)	Topp tre i länet
Trygg utomhus i området där du bor när det är mörkt ute, andel (%)	Topp tre i länet
Invånare nöjdhet angående skötsel av allmänna platser, t.ex. parker, torg, lekplatser (%)	Topp tre i länet

Huddinges verksamheter präglas av kvalitet och valfrihet

Huddingeborna ska ha tillgång till skattefinansierade verksamheter av hög kvalitet och med reell valfrihet. Valfriheten skapar möjligheter för människor att välja den verksamhet som bäst motsvarar deras behov, men ställer också höga krav på öppenhet, uppföljning och ansvar.

Det ska vara enkelt att hitta tydlig och jämförbar information om kvalitet och resultat mellan olika utförare och alternativ inför val av till exempel hemtjänst, skola eller förskola. Kommunen ska aktivt följa upp och utvärdera alla verksamheter både kommunala och fristående för att säkerställa att resurser används effektivt och att kvaliteten håller en hög och likvärdig nivå. Uppföljningen ska vara transparent och bidra till lärande, utveckling och förtroende.

Digitalisering och ny teknik ska användas för att göra servicen mer tillgänglig, effektiv och användarvänlig. Genom digitala lösningar ska invånare enklare kunna ta del av kommunens tjänster, följa ärenden och bidra med synpunkter. Samtidigt ska digitaliseringen genomföras med omtanke om integritet, säkerhet och tillgänglighet för alla grupper i samhället.

Indikatorer	Målvärde 2030
Kommunen sköter sina olika verksamheter bra (%)	Topp tre i länet

Fler i arbete och fler växande företag

Huddingebor ska få uppleva friheten av att kunna försörja sig själva. Företagsklimatet ska förbättras och kommunen ska medverka till att skapa mötesplatser för företagare. Antalet arbetsplatser i kommunen ska öka med målsättningen om en arbetsplats per arbetsför invånare. Fler invånare ska ges möjlighet att hitta ett arbete inom rimligt avstånd från sin bostad oavsett var man bor i kommunen. Genom effektiva arbetsmarknadsåtgärder, uppföljning och krav på motprestation ska behovet av långvarigt eller återkommande försörjningsstöd minska.

Indikatorer	Målvärde 2030
Vuxna biståndsmottagare med långvarigt ekonomiskt bistånd, % av befolkningen	Bland de tre lägsta i länet
Företagsklimat enl. ÖJ (Insikt) - Totalt, NKI	>Topp tre i länet
Arbetsplatskvot	>1,0

Hållbart byggande med fokus på eget ägande

Huddinge ska växa på ett hållbart sätt med fler bostäder på rätt plats. Stort fokus ligger på de regionala stadskärnorna Flemingsberg och Kungens kurva samt området längs Spårväg syd. Bebyggelsen ska utgöras av blandade boendeformer och karaktären på befintliga villaområden ska bevaras. Eventuell förtätning ska ske på ett varsamt sätt. Utvecklingen i östra Huddinge ska stärkas.

Fler ska ha möjlighet att äga sitt eget boende. Fler bostadsrätter, äganderätter och småhus behöver byggas. Detta gäller i synnerhet i Vårby, Flemingsberg och västra Skogås i syfte att uppnå bättre balans mellan upplåtelseformerna och bidra till en positiv utveckling av områdena. Fler flerbostadshus med småhuskvaliteter riktade till äldre behöver planeras.

Det är viktigt att säkerställa att utbyggnaden av skolor, förskolor, kultur- och fritidsanläggningar och annan kommunal service håller samma takt som tillväxten av bostäder. Kommunens lokaler ska vara ändamålsenliga och användas effektivt genom

samnyttjande av såväl de olika verksamheterna inom kommunen som föreningslivet och invånare.

Indikatorer	Målvärde 2030
Antal färdigställda bostäder	975
Bostadsrätter och äganderätter i Vårby, Flemingsberg och Västra Skogås (%)	50

Minska klimatpåverkan

Som samhällsplanerare har kommunen möjligheter att underlätta för Huddingeborna, kommunens verksamheter och företagen att göra klimatsmarta val. Utgångspunkten är att tillkommande bostäder ska vara i kollektivtrafikhöga lägen för att underlätta för fler att åka kollektivt, samt bevara naturområden. Även de som inte har möjlighet att välja bort bilen ska ha förutsättningar att göra bra val för klimatet bland annat genom god tillgång till infartsparkeringar och en väl utbyggd laddinfrastruktur. Det ska vara attraktivt att välja cykel som transportmedel. Verksamheterna kan underlätta för fler barn och ungdomar att komma ut i naturen och därmed stärka goda levnadsvanor. En god miljö och natur är viktig för människors fysiska och psykiska hälsa.

Den biologiska mångfalden ska bevaras, stärkas och utvecklas. Naturområden och parker ska tillgängliggöras. Med en ökad tillgänglighet kommer skötseln av naturområden behöva stärkas. Kommunens sjöar och vattendrag har idag stora utmaningar vad gäller vattenkvaliteten. Våtmarker ska återskapas.

Kommunen ska ta hänsyn till befintliga naturvärden och hur natur i redan bebyggd miljö kan utvecklas. Kommunens planering behöver utvecklas med hänsyn till hela ekosystemet.

Vid ny- och ombyggnation ska ett livscykelperspektiv användas för att minska klimatutsläppen.

Kommunens samtliga verksamheter ska minska sina utsläpp av växthusgaser. Verksamheternas och bolagens koldioxidutsläpp ska identifieras, mätas och minskas.

Det interna miljöarbetet ska göra det möjligt att jämföra med andra motsvarande verksamheter.

Indikatorer	Målvärde 2030
Utsläpp av växthusgaser totalt, ton CO2 ekv/inv	1,0
Energianvändning i kommunens inhyrda lokaler (kwh/kvm)	120
Energi producerad av kommunen och dess helägda bolag (kWh)	Öka
Sjöar med god ekologisk status (%)	100*

Befolkning i kollektivtrafiknära läge, andel (%) >95 *Avser 2033

Utveckla den cirkulära ekonomin

Alla nämnder och kommunala bolag ska med utgångspunkt i avfallstrappan prioritera minimering och återanvändning före återvinning genom att skapa förutsättningar för cirkulära kretslopp. Det ska även vara enkelt för invånare och företag att återvinna sitt avfall.

Indikatorer	Målvärde 2030
Insamlat kommunalt avfall totalt, kg/invånare	(justerat 370)

Nämndernas budgetramar

I det följande avsnittet beskrivs respektive nämnds utgångsläge på en övergripande nivå och nämndernas ekonomiska budgetram 2026 och plan för 2027–2028 inklusive budgetförändringar.

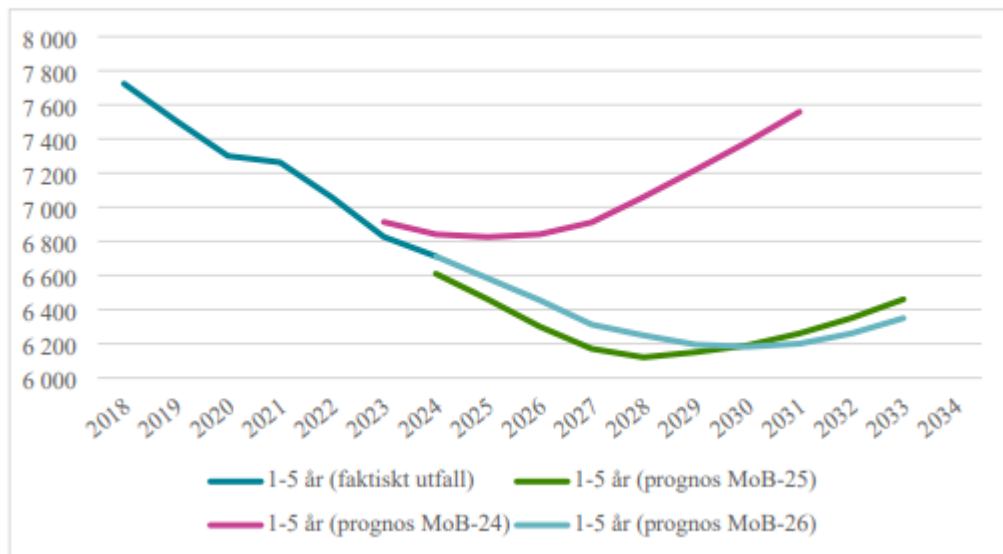
Förskolenämnden

Nämnden ska fullgöra kommunens uppgifter såsom huvudman för förskola. Nämndens uppgifter innefattar att svara för pedagogisk omsorg enligt 25 kap. skollagen (2010:800), samt ansvara för tillsyn över fristående förskolor och anordnandet av öppen förskola som komplement till förskola och pedagogisk omsorg.

Förskolornas utbildning ska vara av likvärdig kvalitet och anpassas till alla barns olika förutsättningar och behov. För att möta barns behov av språkutveckling samt fler barn med särskilda behov krävs personal med hög språklig och pedagogisk kompetens. Genom tidiga insatser får barnen det stöd de behöver för goda uppväxtvillkor.

Under senare år har en svängning skett från en betydande ökning av antalet 1–5-åringar till en minskning. I kommunens befolkningsprognos från maj 2025 bedöms minskningen av antalet barn i förskoleålder fortsätta även 2026, om än i lägre takt än de senaste åren. I takt med att antalet barn i förskolan sjunker, ökar lokalkostnader per barn. Nämnden har beslutat att avveckla förskolor i syfte att anpassa verksamheten till färre förskolebarn (motsvarande ungefär 325 förskoleplatser). Utöver minskade volymer påverkas de kommunala förskolorna av att andelen barn i kommunala förskolor minskat med en procentenhet till 64 procent under senaste året (motsvarande ungefär 70 barn).

Faktiskt utfall (åren 2018-2024) samt nya och tidigare års befolkningsprognoser för 1–5 år



Förskolenämnden får en total ramökning på 53 mnkr, motsvarande 5,9 procent. Om volymminskning och pensionsjusteringen exkluderas ökar nämndens anslag med 58 mnkr, vilket motsvarar knappt 8 700 kronor per 1–5-åring. I detta ingår bland annat generell uppräknig, mindre barngrupper, förskollärarsatsning och 30 h förskola till barn till föräldralediga.

Driftbudget för förskolenämnden 2026–2028

Driftbudget, tkr	Budget 2025	Volym	Pensions-justering	Anslags-justering	Budget 2026	Förändr tkr	Förändr %
Förskolenämnd	908 696	–608	–3 788	57 698	961 998	53 302	5,9%
	Budget 2026	Volym	Pensions-justering	Anslags-justering	Budget 2027	Förändr tkr	Förändr %
Förskolenämnd	961 998	–14 694	0	–1 950	945 354	–16 644	–1,7%
	Budget 2027	Volym	Pensions-justering	Anslags-justering	Budget 2028	Förändr tkr	Förändr %
Förskolenämnd	945 354	–6 926	0	0	938 428	–6 926	–0,7%

11 mnkr avsätts för att satsa på mindre barngrupper i förskolan.

Nämnden ges 2,5 mnkr för att satsa på fler förskollärare och ytterligare 2,5 miljoner för att fler förskollärare ska ges chans till karriärutveckling. Nämnden ges 1 mnkr extra för att förbättra språkkompetensen bland personalen.

9 mnkr avsätts för att kompensera för den utökade vistelsetiden (30h) för barn till föräldralediga.

0,5 mnkr avsätts för att införa automatiska kallelser till förskolan för tvååringar.

0,6 mnkr ges för inrättandet av en motorik och rörelsesatsning och 0,35 mnkr för en kartläggning av hedersproblematik.

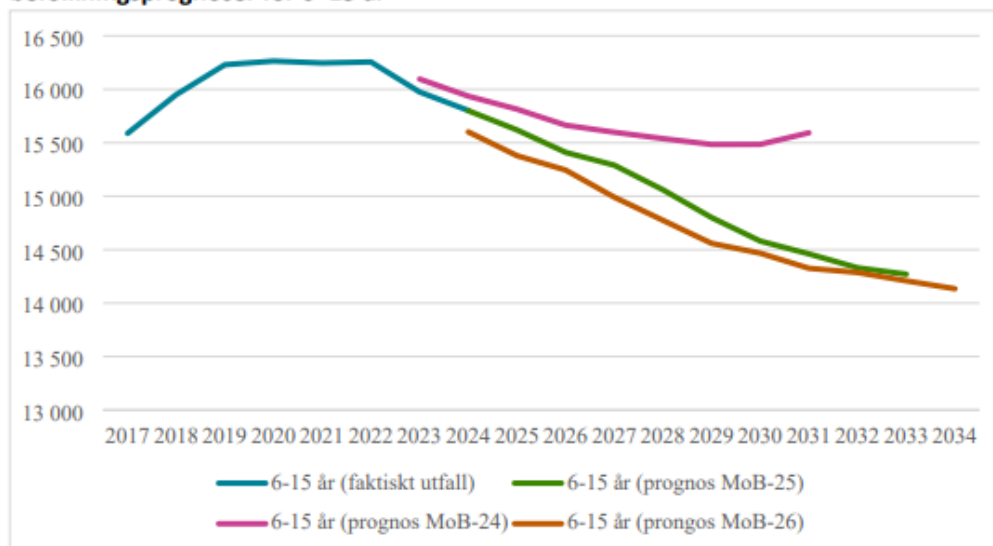
Grundskolenämnden

Grundskolenämnden ska fullgöra de uppgifter enligt skollagen (2010:800) och annan författning inom utbildningsområdet, som ankommer på kommunen som huvudman för grundskolan.

Antalet barn i grundskoleåldern minskar i relation till tidigare prognoser, vilket främst beror på lägre inflyttning av barnfamiljer än väntat. Antalet 6–15-åringar förväntas minska med ungefär 230 barn mellan 2025 och 2026. Denna utveckling kommer att fortsätta under resten av 2020-talet, vilket medför en överhängande risk för tilltagande överkapacitet av grundskoleplatser under kommande år. I slutet av planeringsperioden (2028) förväntas antalet barn i grundskoleålder vara 740 färre än 2024. Detta kommer innebära ökade lokalkostnader per elev om inte motsvarande anpassning av lokalytan sker.

När antalet elever minskar kommer också konkurrensen mellan skolorna att öka. Sedan januari 2024 har de kommunala grundskolornas andel av eleverna ökat drygt en procentenhet till 78,6 procent. Ett strategiskt arbete för ökad attraktivitet är fortsatt viktigt.

Figur 3 Faktiskt utfall (åren 2018–2024) samt nya och tidigare års befolkningsprognoser för 6–15 år



Grundskolenämnden får en total ramökning på 97 mnkr, motsvarande 4,5 procent. Om volymminskning och pensionsjusteringen exkluderas ökar nämndens anslag med 117

mnkr, vilket motsvarar 5,4 procent per 6–15-åring. I detta ingår bland annat en satsning på att anställa fler högstadielärare, att börja införa halvklasser i svenska och matematik på lågstadiet och att satsa på spetsklasser.

Driftbudget 2026–2028 för grundskolenämnden

Driftbudget, tkr	Budget 2025	Volym	Pensions-justering	Anslags-justering	Budget 2026	Förändr tkr	Förändr %
Grundskolenämnd	2 152 755	-10 928	-8 590	116 889	2 250 125	97 371	4,5%
	Budget 2026	Volym	Pensions-justering	Anslags-justering	Budget 2027	Förändr tkr	Förändr %
Grundskolenämnd	2 250 125	-15 773	0	-6 350	2 228 002	-22 123	-1,0%
	Budget 2027	Volym	Pensions-justering	Anslags-justering	Budget 2028	Förändr tkr	Förändr %
Grundskolenämnd	2 228 002	-16 731	0	0	2 211 271	-16 731	-0,8%

För att påbörja arbetat med att införa halvklasser i matematik och svenska i åk höstterminen 2026 avsätts 15 mnkr. För att utöka arbetet med lovskola även på mellanstadiet avsätts 15 mnkr.

För att återupprätta en klassrumsmiljö med studiero avsätts 8 mnkr till en bänkgaranti. 1 mnkr ges för inrättandet av föräldrakontrakt.

4 mnkr fördelas till en spetssatning, 0,25 mnkr avsätts för en säkerhetsöversyn, 0,35 för en kartläggning av hedersproblematik.

Gymnasie- och arbetsmarknadsnämnden

Gymnasie- och arbetsmarknadsnämnden ansvarar som hemkommun och huvudman för samtliga uppgifter enligt skolförfattningarna för gymnasieskolan, anpassad gymnasieskola, kommunal vuxenutbildning inklusive undervisning i svenska för invandrare och särskild utbildning för vuxna. Nämnden är huvudman för all myndighetsutövning inom ekonomiskt bistånd inklusive dödsboudredning, tillhandahållandet av kommunala arbetsmarknadsåtgärder, mottagandet av vissa nyanlända enligt anvisning från Migrationsverket samt handläggning av bostadsförturer av sociala och medicinska skäl.

Gymnasieskolan står för drygt 70 procent av nämndens kostnader. Verksamhetens ekonomi påverkas till största del av utvecklingen av antalet gymnasieelever och nivå på den länsgemensamma programprislistan. Huddinge kommun ingår i länets gemensamma gymnasieregion med enhetliga programpriser på nationella program, vilket skapar likvärdiga förutsättningar för alla huvudmän. Programpriserna förväntas öka med 2 procent 2026.

Ett omställningsarbete utifrån de framtagna strukturprogrammen för gymnasieskolan och vuxenutbildning pågår. Det syftar till att öka attraktiviteten, minska den interna konkurrensen och uppnå ett mer effektivt resursutnyttjande. Etablerandet av Gymnasiecampus Huddinge vid Kvarnbergsplan och förändrat programutbud på skolorna kommer få full effekt till år 2025/2026. Detta medför att en större del av programersättningen kan läggas på utbildning och mindre på lokaler. Med anledning av den nya lagstiftningen om dimensionering måste gymnasie- och arbetsmarknadsnämnden öka attraktiviteten till yrkesförberedande gymnasieutbildningar och stärka det kompensatoriska arbetet, i enlighet med nämndens åtgärdsplan för det kompensatoriska arbetet.

Dimensioneringslagstiftningen berör också vuxenutbildningen, där strukturprogrammet identifierat möjligheter att i ökad utsträckning samnyttja verksamhetslokaler och personal med gymnasieskolan.

Nämnden påverkas av att det så kallade aktivitetskravet införs från halvårsskiftet 2026, vilken kommer innebära en skyldighet för kommunerna att tillhandahålla aktiviteter för mottagare av försörjningsstöd som har arbetsförmåga i syftet att stärka deras förutsättningar att etablera sig på arbetsmarknaden. Nämnden får en total ramökning på 32 mnkr, motsvarande 3,9 procent. Om volymminskning och

pensionsjusteringen exkluderas ökar nämndens anslag med 27 mnkr. I detta ingår bland annat kompensation för höjda programpriser inom gymnasieskolan respektive införandet av aktivitetskravet och högre ersättning för introduktionsprogrammet³.

Driftbudget 2026–2028 för gymnasie- och arbetsmarknadsnämnden

Driftbudget, tkr	Budget 2025	Volym	Pensions-justering	Anslags-justering	Budget 2026	Förändr tkr	Förändr %
Gymnasie- och arbetsmarknadsnämnd	822 311	6 718	-1 727	26 912	854 214	31 903	3,9%
	Budget 2026	Volym	Pensions-justering	Anslags-justering	Budget 2027	Förändr tkr	Förändr %
Gymnasie- och arbetsmarknadsnämnd	854 214	1 072	0	6 592	861 877	7 663	0,9%
	Budget 2027	Volym	Pensions-justering	Anslags-justering	Budget 2028	Förändr tkr	Förändr %
Gymnasie- och arbetsmarknadsnämnd	861 877	-1 200	0	-450	860 227	-1 650	-0,2%

0,5 mnkr ges för extra medel till SKY-projektet och 0,5 mnkr på en spetsättning tillsammans med KTH och Södertörns högskola. En utredning där möjligheterna att få studera kurser på dispens på KTH eller Södertörns högskola i Flemingsberg genomförs.

Extra medel till SKY-projektet tillförs – en särskilt riktad utbildning inom svenska som andraspråk: Svenska för kvinnor med fokus på yrkesutbildning (Sky). Målet för utbildningen är att deltagarna ska kunna gå vidare till yrkesutbildning eller arbete.

³ Mer detaljerad information finns i avsnitten politiska prioriteringar respektive enskilda budgetposter.

Kommunstyrelsen

Kommunstyrelsen är kommunens ledande politiska förvaltningsorgan och har ett helhetsansvar för kommunens verksamheter, utveckling och ekonomiska ställning. Styrelsen ska leda och samordna förvaltningen av kommunens angelägenheter och ha uppsikt över övriga nämnders och eventuella gemensamma nämnders verksamhet. I uppdraget ingår att leda, styra och samordna utformningen av övergripande och strategiska mål, riktlinjer och ramar för styrningen av hela den kommunala verksamheten. I ansvaret ingår också att ha uppsikt över kommunal verksamhet som bedrivs i kommunala bolag, stiftelser och kommunalförbund. Styrelsen ska följa de frågor som kan inverka på kommunens utveckling och ekonomiska ställning och fortlöpande i samråd med nämnderna följa upp de fastställda målen och återsrapportera till fullmäktige.

Kommunstyrelsen ansvarar för strategiskt arbete inom klimat och miljö, fastigheter, anläggningar och lokaler. Styrelsen hanterar även fysisk planering, exploateringsverksamhet, detaljplaner och planprogram enligt plan- och bygglagen samt infrastruktur- och trafikfrågor. Dessutom leder och följer styrelsen upp den interna och externa kommunikationen samt ansvarar för den gemensamma lokalvården och beredningsprocessen.

Som upphandlande myndighet i Huddinge kommun har kommunstyrelsen det övergripande ansvaret för upphandlings- och inköpsprocesser. Arbetet skapar förutsättningar för att nyttja digitaliseringens möjligheter och styr kommunens digitala utveckling, IT-arkitektur, digital infrastruktur och IT-säkerhet. Kommunstyrelsen ansvarar för civil beredskap och det strategiska trygghets- och säkerhetsarbetet, inklusive brottsförebyggande arbete, i samarbete med polis, räddningstjänst och andra myndigheter samt civilsamhället. Slutligen utgör kommunstyrelsen anställnings- och pensionsmyndighet för all personal i kommunen och ansvarar för övergripande styrning, utveckling och uppföljning inom HR-området.

Samhället förändras snabbt och omvärldsläget påverkar även Huddinges prioriteringar samtidigt som de kommande ekonomiska demografiutmaningarna, där färre ska försörja fler, kvarstår. Huddinge kommer, i likhet med övriga kommuner i landet, möta tuffa ekonomiska utmaningar kommande år. Därför behöver processer för ekonomisk planering och uppföljning vässas för att säkerställa att varje krona läggs där de bäst gör nytta.

Att främja och stärka tilliten till demokratin och samhällskontraktet har blivit allt viktigare och kommunstyrelsen arbetar aktivt för att främja deltagandet i den lokala demokratin och stärka det brottsförebyggande och trygghetsskapande arbetet. I en osäker och föränderlig omvärld behöver Huddinge vara proaktiv i sin beredskap och samtidigt vara följsam i utvecklingen så väl nationellt som globalt. I takt med att Sverige stärker sin beredskap behöver även Huddinge vara flexibel i kommande krav på ökad civil beredskap.

Det moderna samhällets utveckling driver en ökad efterfrågan på smarta kommunala tjänster och nya arbetssätt. De senaste årens framsteg inom AI har skapat stora möjligheter för att på sikt öka kommunernas effektivitet. Samtidigt har de uppmärksammade cyberattackerna och andra IT-relaterade incidenter mot kommunsektorn under de senaste åren tydligt visat på vikten av ett kontinuerligt IT-säkerhetsarbete.

Totalt sett föreslås kommunstyrelsens ram öka med 1,2 procent till 895 mnkr. I detta ingår såväl anslagsökningar i form av generell uppräknings och förstärkt valorganisation 2026 som anslagsminskningar för bland annat fiberförvaltning och lägre medlems- eller förbundsavgifter.

Driftbudget 2026–2028 för kommunstyrelsen

Driftbudget, tkr	Budget 2025	Volym	Pensions-justering	Anslags-justering	Budget 2026	Förändr tkr	Förändr %
Kommunstyrelse	884 158	1 085	-2 256	12 046	895 033	10 875	1,2%
	Budget 2026	Volym	Pensions-justering	Anslags-justering	Budget 2027	Förändr tkr	Förändr %
Kommunstyrelse	895 033	913	0	-26 100	869 846	-25 187	-2,8%
	Budget 2027	Volym	Pensions-justering	Anslags-justering	Budget 2028	Förändr tkr	Förändr %
Kommunstyrelse	869 846	1 017	0	-7 500	863 363	-6 483	-0,7%

Det ska vara tryggt och snyggt i kommunens bostadsområden och lokala centrum. Därför avsätts 8 mnkr med ett utredningspaket på en rad förbättringar kring utemiljö, spontanidrott, framkomlighet och bad i våra lokala områden i kommunen. Parallellt med föregående uppdrag uppdras kommunstyrelsen ta fram ett samlat program för offentliga mötesplatser såsom torg, parker, lekplatser och badplatser.

Utredningspaketet består av:

- Kommunstyrelsens förvaltning ges i uppdrag att tillsammans med Gymnasie- och arbetsmarknadsnämnden se över hur ett studentmedarbetarsystem kan införas i Huddinge.
- Kommunstyrelsens förvaltning ges i uppdrag att teckna vänortsavtal med en stad i Ukraina och införa ett sommarkollo för barn från krigets Ukraina.
- Kommunstyrelsens förvaltning ges i uppdrag att ta fram underlag för skapande av Kulturkluster Fullersta Gård.
- Kommunstyrelsens förvaltning ges i uppdrag att ansöka om att arrangera SM-veckan.
- Kommunstyrelsens förvaltning ges i uppdrag att genomföra en flyttanalys med enkätfrågor till tidigare Huddingebor som valt att lämna kommunen och flytta inrikes.
- På Huddingesidan av Långsjön och Magelugnen saknas riktiga badplatser. Kommunstyrelsens förvaltning får därför i uppdrag att utreda möjligheterna för och konsekvenserna av anläggande av kommunala badplatser på lämpliga platser längs med Långsjön och Magelugnens stränder.
- Kommunstyrelsen får i uppdrag att utreda möjligheter och konsekvenser av en tidigareläggning av den planerade ombyggnationen av Kungsklippeskolan (inklusive inrättande av tillagningskök) alternativt att planera för inrättande av tillagningskök separat från övriga åtgärder på Kungsklippeskolan. Grusplanen snabbomläggs till konstgräsplan.
- Gående och cyklister från Vistaberg och delar av Fullersta behöver idag ta en lång omväg för att ta sig till Källbrink IP. Därför får kommunstyrelsen i uppdrag att snabbutreda en gång- och cykelväg från Tjäderspelsvägen som ansluter till befintlig gång och cykelväg mellan Glömsta och Källbrink.

- I Glömsta råder idag en brist på naturliga mötesplatser. Därför får kommunstyrelsen i uppdrag att utreda förutsättningar för att anlägga en park på tomten där Skapaskolan låg.
- Trafiksituationen på Huddingevägen, Glömstavägen och Häradsvägen är ansträngd. Därför får kommunstyrelsen i uppdrag att påbörja planerandet för en elektrifierad busslinje mellan Huddinge centrum och Kungens Kurva via den så kallade brandvägen.
- Många Huddingebor vittnar om svårigheten att få tid på kommunens vårdcentraler. Kommunstyrelsen får uppdrag att ta fram ett strukturprogram för vårdcentraler så att vårdbehoven i alla kommundelar kan mötas.
- Det finns många vittnesmål om den närmast obefintliga säkerheten för cyklister som försöker ta sig över Orlångsbron. Kommunstyrelsen får i uppdrag att inleda sonderingar med Trafikverket samt presentera en plan för hur säkerheten för cyklister på Orlångsbron ska stärkas.
- Kommunstyrelsen får i uppdrag att planera för en BMX-bana vid Nytorps mosse.
- Många cykelpendlande Högmorabor irriteras av att vägen som går mellan Högmora och Snösättra inte vinterunderhålls samt håller undermålig standard trots cykelskyltning. Förvaltningen ges i uppdrag att tillskriva Stockholms stad för vinterunderhållning.
- Många Lännabor vittnar om bristen på mötesplatser i området. Förvaltningen ges i uppdrag att ta fram förslag på hur en fleridrottsyta kan placeras i Länna.
- Allt för många barn rör sig allt för lite och kommunen behöver ta fram en plan för att alla skolors fotbollsplaner får konstgräs. I det fall att planerna också kan användas för organiserat seriespel så ska de också vara bokningsbara via i kultur- och fritidsnämndens bokningssystem.
- Trafiksituationen vid Ågestakorset är och har varit en mardröm för gående och cyklister. Därför vill vi att kommunen tar initiativ till en ny plan tillsammans med

Trafikverket där Huddingevägen istället läggs i tråg. En sådan lösning skulle på sikt öppna för lokalgator, bättre boendemiljö, minskat trafikbuller och ökad trygghet. Området kan då återtas från genomfartstrafiken till förmån för boende, cyklister, gångtrafikanter och verksamheter. Kommunen bör samtidigt verka för fler säkra övergångar på Huddingevägen, bland annat i höjd med Woodys och Stora Coop.

- Kommunstyrelsens förvaltning får i uppdrag att utreda behovet av fler parkeringsplatser vid kommunens badplatser för att förbättra tillgängligheten under sommarmånaderna.
- Kommunstyrelsens förvaltning ges i uppdrag att utreda möjligheten att göra om Stuvsta stationshus till ett pendlingsbibliotek med syfte att skapa en ny typ av lokal mötesplats för studier, arbete och fritid. Föreningar som PRO ska kunna behålla sin verksamhet i lokalen.
- Kommunstyrelsens förvaltning får i uppdrag att i samarbete med Arena Huddinge, det lokala näringslivet och lärosätena i Södertörnsklustret utreda hur Huddinge kan attrahera amerikanska forskare till Flemingsberg – med fokus på akademisk frihet och forskning inom health science.
- Kommunstyrelsens förvaltning ges i uppdrag att i dialog med Lövsta ridskola se över möjligheterna att stärka ridskolans långsiktiga förutsättningar och utveckla anläggningen.
- Kommunstyrelsens förvaltning ges i uppdrag att tillsammans med BUF utreda för och nackdelar till sänkt förskoleavgift i syfte att stärka barnfamiljers ekonomi.
- Kommunstyrelsens förvaltning får i uppdrag att utreda hur Snättringe IP kan utvecklas med en modern multisportanläggning.
- Kommunstyrelsens förvaltning får i uppdrag att utreda hur en fotbollsplan i Solgård kan uppföras för att möjliggöra organiserad verksamhet och spontanidrott.

- Kommunstyrelsens förvaltning ges i uppdrag att arrangera en egen Funkisfestival i Huddinge.
- Kommunstyrelsens förvaltning ges i uppdrag att utreda förekomsten av ålderism i kommunen samt ta fram förslag på hur diskriminering på grund av ålder kan motverkas.
- Kommunstyrelsens förvaltning ges i uppdrag att ta fram en plan för hur kommunens entréer kan utvecklas till mer välkomnande och estetiskt tilltalande miljöer.

Kultur- och fritidsnämnden

Kultur- och fritidsnämnden ansvarar för verksamheterna bibliotek och konst, idrott och anläggning, ungdoms- samt kulturfrågor. I nämndens ansvarsområde ingår även att främja folkhälsa för kommunens invånare och samordna kommunens insatser inom området. Nämnden ansvarar för att utveckla samverkan med det lokala föreningslivet, samt ge bidrag till verksamhetsanknutna föreningar och studieförbund och att besluta om stipendier och priser samt att samordna kommunens arbete med ungdomspolitik och stödja utvecklingen av ungdomsdemokratin.

Kultur- och fritidsnämnden tillhandahåller främst kollektiva tjänster och är därför mindre påverkad av befolkningsutvecklingen, eftersom antalet besökare till bibliotek och fritidsgårdar eller aktiva inom föreningsliv inte nödvändigtvis följer befolkningsutvecklingen.

Nämndens lokal- och anläggningsbestånd är stort och hälften av nämndens budget består av lokalkostnader, vilket kommer att öka när det nya huvudbiblioteket och nya Huddingehallen tas i drift. Enbart den senare nybyggnationen kommer att innebära en hyresökning med drygt 100 mnkr per år. För att långsiktigt och kostnadseffektivt tillgodose Huddingebornas behov av kultur- och fritidsanläggningar tar nämnden fram strukturprogram för olika typer av verksamhetslokaler. Kommande planeringsperiod medför ett stort antal uppdrag kopplat till nämndens lokal- och anläggningsbestånd, vilket ställer krav på prioritering och stabil genomförandetakt.

Samhällsutvecklingen driver dessutom behovsförändringar inom nämndens verksamheter, som det ökade behovet av trygghetsskapande åtgärder och en jämlik tillgång till meningsfull fritid. Nämnden har under de senaste åren tillförts medel för att stärka arbetet för ökad tillgång till aktiviteter och mötesplatser i hela kommunen, då det är en av de viktigaste skyddsfaktorerna för barn och unga. Verksamhetsresultat tyder på att nämndens arbete ger resultat, men nämnden behöver fortsätta prioritera arbetet för att uppnå en jämnare könsfördelning och ökat deltagande i organiserade ledarledda aktiviteter i områden med socioekonomiska utmaningar. Omotiverade skillnader i kvalitet eller tillgång till kultur- och fritidsaktiviteter mellan kön och områden bör fortsätta att kartläggas, analyseras och åtgärdas. Bryggor mellan spontana och organiserade aktiviteter behöver stärkas.

Kultur- och fritidsnämnden får en budgettram på 328 mnkr, vilket motsvarar en ökning med 19 mnkr (6,3 procent). Anslaget ökar till följd av bland annat generell uppräknings, öppning av fritidsgården i Utsälje och en satsning på ideella ledare.

Driftbudget 2026–2028 för kultur- och fritidsnämnden

Driftbudget, tkr	Budget 2025	Volym	Pensions-justering	Anslags-justering	Budget 2026	Förändr tkr	Förändr %
Kultur- och fritidsnämnden	308 562	351	-641	19 660	327 932	19 370	6,3%
	Budget 2026	Volym	Pensions-justering	Anslags-justering	Budget 2027	Förändr tkr	Förändr %
Kultur- och fritidsnämnden	327 932	295	0	0	328 227	295	0,1%
	Budget 2027	Volym	Pensions-justering	Anslags-justering	Budget 2028	Förändr tkr	Förändr %
Kultur- och fritidsnämnden	328 227	329	0	0	328 556	329	0,1%

I syfte att öppna en fritidsgård i Utsälje tillskjuts 3 mnkr. För att utveckla fritidsgårdsutbudet med Rockvilleverksamhet i alla delar av kommunen avsätts 0,5 mnkr. En särskild kulturskolesatsning på 1 mnkr görs i syfte att stärka kulturskolans utbud och tillgänglighet.

För att uppmuntra fler att bli ideella ledare avsätts 4 mnkr för en riktad satsning för att uppmuntra fler föräldrar att bli ledare.

Bygglövs- och tillsynsnämnden

Bygglövs- och tillsynsnämnden ansvarar för prövning och tillsyn enligt plan- och bygglagen med vissa undantag. Nämnden ansvarar även för kommunens prövning och tillsyn enligt lag med särskilda bestämmelser om gaturenhållning och skyltning.

Bygglövs- och tillsynsnämnden ansvarar för den kommunala lantmäterimyndigheten, adress- och namnsättning, förvaltning av kommunens geodataplattform, kommunens geodataförsörjning, GIS-samordning samt uppgifter enligt lagen om bostadsanpassningsbidrag, lagen om lägenhetsregister och lagen om energimätning i byggnader.

Nämnden ansvarar för kommunens prövning, tillsyn och kontroll enligt miljöbalken, livsmedels- och foderlagstiftningen, strålskyddslagstiftningen, lagen om marknadskontroll av varor och lagen om sprängämnesprekursorer. Nämnden ansvarar för kommunens prövning, tillsyn och kontroll enligt alkohollagen, lagen om tobak och liknande produkter, lagen om tobaksfria nikotinprodukter och lagen om handel med vissa receptfria läkemedel. Dessutom ansvarar nämnden för kommunala uppgifter enligt spellagen.

Hälften av nämndens budget finansieras av kommunala medel och hälften av intäkter, varav taxeintäkter utgör den absolut största delen. De senaste årens lågkonjunktur, som särskilt har drabbat byggbranschen, har således påverkat bygglövs- och tillsynsnämndens verksamhet. Hittills har nämnden lyckats anpassa kostnaderna till de minskade intäkterna. Det är viktigt att nämnden även framåt kan anpassa kostnaderna efter behovet av bygglövs- och lantmäteritjänster samtidigt som viktig kompetens inte försvinner.

Den föreslagna ändringen av plan- och bygglagen som förväntas träda i kraft den 1 december 2025 medför att nämnden kommer behöva ställa om från förhandskontroll till efterhandskontroll när krav på bygglov och nybyggnadskartor tas bort. Verksamheten behöver också i större utsträckning finansieras via skattemedel, då många åtgärder inte längre kommer att kräva lov. Kontrollen som idag sker i lovprövningen ska i stället ske i efterhand. Konsekvenserna förväntas bland annat bli ett ökat behov av skattefinansierad rådgivning och tillsyn.

Bygglövs- och tillsynsnämnden får en budgettram på 69 mnkr, vilket motsvarar en anslagsökning på 8 mnkr eller 13 procent. De huvudsakliga faktorerna är merkostnader kopplad till den nya lagstiftningen, generell uppräknings och stärkt tillsyn⁴.

Driftbudget 2026–2028 för bygglövs- och tillsynsnämnden

Driftbudget, tkr	Budget 2025	Volym	Pensions-justerings	Anslags-justerings	Budget 2026	Förändr tkr	Förändr %
Bygglövs- och tillsynsnämnden	60 668	143	-474	8 300	68 637	7 969	13,1%
	Budget 2026	Volym	Pensions-justerings	Anslags-justerings	Budget 2027	Förändr tkr	Förändr %
Bygglövs- och tillsynsnämnden	68 637	120	0	-500	68 257	-380	-0,6%
	Budget 2027	Volym	Pensions-justerings	Anslags-justerings	Budget 2028	Förändr tkr	Förändr %
Bygglövs- och tillsynsnämnden	68 257	134	0	0	68 391	134	0,2%

⁴ Mer detaljerad information finns i avsnitten politiska prioriteringar respektive enskilda budgetposter.

Natur- och stadsmiljönämnden

Natur- och stadsmiljönämnden leder, samordnar och följer upp arbetet med utformning och framttagande av övergripande och strategiska mål och riktlinjer avseende natur- och vattenvårdsfrågor samt avfallshantering och kommunens ansvar som huvudman för kommunala renhållningsfrågor. Nämnden ansvarar även för förvaltning av kommunala anläggningar såsom gator, parker och gång- och cykelvägar och andra trafikanläggningar med tillhörande anordningar. Nämnden har även i uppdrag att förvalta kommunens naturreservat och biotopskyddsområden.

Under de senaste åren har omfattande förändringar genomförts för att förbättra kommunens fysiska miljö, inte minst i kommunens socioekonomiskt utsatta områden, och säkerställa en hållbar förvaltning av kommunens infrastruktur. Investeringar har gjorts i form av klimatanpassningsåtgärder, trivsel- och trygghetsskapande insatser och ökad digitalisering. Samtidigt har drift och underhåll effektiviserats genom förbättrade avtalsstrukturer och uppföljningssystem.

Intresset för Huddinges natur är stort hos kommunens invånare och besökare. Detta ställer krav på skötsel av naturreservaten såsom regelbunden tillsyn och kontroll av friluftsanläggningar och skötsel av leder. Det är också viktigt att hålla reservaten rena och fria från skräp och dumpat avfall. Behovet av att bekämpa invasiva arter ökar stadigt.

Nämndens driftbudgetram ökar med 13 mnkr (motsvarande 5 procent).

Anslagsökningen består bland annat av förbättrade utemiljöer, ökade kapitalkostnader och kompensation för köp av verksamhet. Därtill finns 2 mnkr avsatta i reserverade medel för tillkommande driftskostnader för nya parker och gator⁵.

⁵ Mer detaljerad information finns i avsnitten politiska prioriteringar respektive enskilda budgetposter.

Driftbudget 2026–2028 för natur- och stadsmiljönämnden

Driftbudget, tkr	Budget 2025	Volym	Pensions-j ustering	Anslags-ju stering	Budget 2026	Förändr tkr	Förändr %
Natur- och stadsmiljönämnden	253 555	89	–195	13 286	266 735	13 180	5,2%
<i>varav vinterunderhåll</i>	59 500	0	0	0	59 500	0	0,0%
	Budget 2026	Volym	Pensions-j ustering	Anslags-ju stering	Budget 2027	Förändr tkr	Förändr %
Natur- och stadsmiljönämnden	266 735	75	0	–3 800	263 010	–3 725	–1,4%
<i>varav vinterunderhåll</i>	59 500	0	0	0	59 500	0	0,0%
	Budget 2027	Volym	Pensions-j ustering	Anslags-ju stering	Budget 2028	Förändr tkr	Förändr %
Natur- och stadsmiljönämnden	263 010	83	0	–700	262 393	–617	–0,2%
<i>varav vinterunderhåll</i>	59 500	0	0	0	59 500	0	0,0%

Socialnämnden

Socialnämndens uppdrag är att öka enskildas och familjers förutsättningar att leva under så bra levnadsvillkor som möjligt samt att stärka individer till att leva ett självständigt liv. Verksamheten omfattar hela processen från förebyggande insatser till utredningar, biståndsbedömning, utförande och uppföljning av insatser. Målgruppen inkluderar barn och unga i behov av skydd och/eller stöd, vuxna med beroendeproblematik, vuxna som vill lämna kriminalitet, vuxna utsatta för våld av närstående eller hedersrelaterat våld, vuxna med psykiska funktionsnedsättningar samt anhöriga till dessa grupper. Nämnden ansvarar också för samordning av kommunens preventionsarbete som bedrivs i nära samverkan med övriga berörda förvaltningar.

Arbetet med att ge stöd och skydd till barn och unga utgör den största delen av nämndens verksamhet (62 procent utifrån budget) följt av stöd till vuxna med psykisk funktionsnedsättning (18 procent utifrån budget) och vuxna individer med beroendeproblematik (14 procent utifrån budget).

Ett omställningsarbete pågår för att möta kraven i den nya socialtjänstlagen där individer och familjer erbjuds en mer lättillgänglig och kunskapsbaserad socialtjänst. Det övergripande målet är att minska behovet av myndighetsutövning inom socialtjänsten genom att ge fler förebyggande och tidiga insatser. Nämnden fick redan i Mål och budget 2023 tillskott för att starta omställning till den nya lagen. Det finns även ett tillfälligt riktat statsbidrag på uppskattningsvis 20 mnkr 2026, som socialnämnden, vård- och omsorgsnämnden samt gymnasiearbetsnämnden kommer kunna ta del av.

Nämnden har förstärkt arbetet mot mäns våld mot kvinnor och våld i nära relationer genom genomförandet av preventionshandlingsplaner, stärkt intern samverkan och ett familjeorienterat arbetssätt.

Köp av verksamhet budgeteras till 192 mnkr 2025, vilket utgör nästan 40 procent av nämndens kostnader. Under senare år har exempelvis vårdavgifter för placering på SiS-placeringar ökat kraftigt.

Nämndens driftbudget ökar med 15 mnkr (3 procent) till 517 mnkr. Ökningen består främst av generell uppräknings för fortsatt kvalitet och att stärka arbetet att återföra långtidsfrånvarande elever till skolbänken. Därtill finns 10 mnkr i reserverade medel för eventuella volymökningar och oförutsett inom socialnämndens verksamhet.

Driftbudget 2026–2028 för socialnämnden

Driftbudget, tkr	Budget 2025	Volym	Pensions-justering	Anslags-justering	Budget 2026	Förändr tkr	Förändr %
Socialnämnd	502 459	1 499	-1 475	15 001	517 484	15 025	3,0%
	Budget 2026	Volym	Pensions-justering	Anslags-justering	Budget 2027	Förändr tkr	Förändr %
Socialnämnd	517 484	1 263	0	-1 000	517 746	263	0,1%
	Budget 2027	Volym	Pensions-justering	Anslags-justering	Budget 2028	Förändr tkr	Förändr %
Socialnämnd	517 746	1 409	0	0	519 155	1 409	0,3%

Vård- och omsorgsnämnden

Vård- och omsorgsnämnden riktar sig till äldre personer samt till personer med funktionsnedsättning såsom autism, autismliknande tillstånd, fysiska och/eller intellektuella funktionsnedsättningar och deras anhöriga. Nämnden erbjuder olika former av stöd, service, vård och omsorg för att nämndens målgrupper ska kunna leva ett så självständigt och bra liv som möjligt och ansvarar för hela processen från uppsökande arbete, utredningar av behov, till beslut, utförande, uppföljning och utveckling av insatser. Vård- och omsorgsnämnden styrs främst av socialtjänstlagen (SoL), lagen om stöd och service till vissa funktionshindrade (LSS) samt hälso- och sjukvårdslagen (HSL).

Inom nämnden står äldreomsorgen för ungefär 55 procent. Det andra stora verksamhetsområdet, funktionsstöd, har haft en hög nettokostnadsutveckling under senare år. Nämnden har sammantaget haft ekonomiskt underskott under flera år och har därför en åtgärdsplan med fokus på strukturella förändringar. Arbetet sker framför allt inom hemtjänsten men även inom andra delar av verksamheten. Därtill finns en plan för minskad sjukfrånvaro, vilken bland annat fokuserar på särskilda yrkeskategorier med hög sjukfrånvaro.

Såväl äldreomsorg som stöd till personer med funktionsnedsättning påverkas av den nya socialtjänstlagen som infördes vid halvårsskiftet 2025. Den nya lagen innebär ökat fokus på förebyggande, lättillgängliga och kunskapsbaserade insatser.

Särskilda boenden inom äldreomsorgen är en verksamhet som hanteras enligt lagen om valfrihetssystem (LOV). Ersättningen i Huddinge kommun är lägre än i näraliggande kommuner, vilket under det senaste året tros ha bidragit till svårighet att få platser hos leverantörer som ingår i valfrihetssystemet. Mot denna bakgrund får nämnden ett tillskott på 25 mnkr för att höja av LOV-ersättningen inom särskilt boende, vilket motsvarar en höjning på ungefär fem procent.

Vård- och omsorgsnämndens ram föreslås höjas med 88 mnkr (6,0 procent) till 1 555 mnkr 2026. De senare bistår, utöver ovannämnda medel till särskilda boenden, bland annat av generell uppräknings och tillskott för personlig assistans i egen regi.

Driftbudget 2026–2028 för vård- och omsorgsnämnden

Driftbudget, tkr	Budget 2025	Volym	Pensions-justering	Anslags-justering	Budget 2026	Förändr tkr	Förändr %
Vård- och omsorgsnämnd	1 466 690	29 415	–4 482	63 500	1 555 123	88 433	6,0%
	Budget 2026	Volym	Pensions-justering	Anslags-justering	Budget 2027	Förändr tkr	Förändr %
Vård- och omsorgsnämnd	1 555 123	30 444	0	440	1 586 008	30 884	2,0%
	Budget 2027	Volym	Pensions-justering	Anslags-justering	Budget 2028	Förändr tkr	Förändr %
Vård- och omsorgsnämnd	1 586 008	27 317	0	0	1 613 325	27 317	1,7%

Reserverade medel

Reserverade medel är driftsmedel som är öronmärkta för ett visst ändamål, men som inte fördelats till en viss nämnd, utan ligger under centrala medel. En betydande del av kommunens reformutrymme är intecknad genom större nyinvesteringar såsom bibliotek, idrottshall och simhall. Dessa objekt förväntas stå klara i slutet av planperioden (2028–2029) och kommer att innebära väsentligt högre kostnader för drift och avskrivningar än nuvarande objekt.

Totalt finns knappt 10 mnkr i reserverade medel för konjunktur/volymer/oförutsett 2026.

(mnkr)	2025	2026	2027	2028
Reserverade medel	-315,3	-133,3	-521,4	-783,1
-varav för tillkommande lokaler	-159,6	-98,3	-255,3	-355,3
-varav för konjunktur/volymer/oförutsett	-122,1	-10,0	-242,2	-401,9
-varav volymer/oförutsett socialnämnden	-10,0	-10,0	-10,0	-10,0
-varav för digitaliseringspott	-5,0	-5,0	-5,0	-5,0
-varav för reservkraft/beredskapspott	0,0	-2,0	-3,0	-5,0
- varav för Verksamhetssystem	0,0	-2,0	0,0	0,0
- varav för Närvaroteam / familjebehandlare	0,0	-2,0	-2,0	-2,0
- varav för Obruten digital samhällsbyggnadsprocess	0,0	-2,0	-2,0	-2,0
-varav för tillkommande anläggningar NSN	0,0	-2,0	-2,0	-2,0

Kommunkoncernen

Med kommunkoncern menas kommunen samt de bolag och förbund som kommunen har ett bestämmande inflytande över. Huddinge kommun har delegerat ansvaret för flera centrala angelägenheter till bolag och förbund, vilka står för en stor del av kommunens ekonomi. Det är därför viktigt att anlägga ett koncernperspektiv och inte bara ett kommunperspektiv.

Den kommande planeringsperioden präglas av omfattande investeringar i bolagen, särskilt de helägda fastighetsbolagen. Huga Bostäder planerar för såväl nyproduktion, renovering och upprustning av kommunala bostadsbeståndet, medan Huddinge Samhällsfastigheter framför allt genomför stora nyinvesteringar. Det är av stor vikt att upprätthålla goda resultat i både kommun och bolag för att klara finansieringen av kommande investeringar och den demografiska utvecklingen. Bolagens resultat har sjunkit under senare år, vilket försämrar möjligheten att självfinansiera sina investeringar.

Huddinge Samhällsfastigheter AB

Huddinge Samhällsfastigheter AB ska äga, utveckla och förvalta sitt innehav av fastigheter för kommunala verksamheter på ett effektivt och serviceinriktat sätt för att tillgodose kommunens behov av ändamålsenliga lokaler av exempelvis skolor, förskolor och andra verksamhetslokaler. Lokalerna ska utformas för att kunna nyttjas effektivt, vara tillgängliga och hållbara.

Bolaget tillämpar självkostnadshyror mot kommunen och hyresavtalet och ramavtalet med kommunen är bolagets största intäktspost. Andra centrala faktorer för bolagets ekonomiska ställning är en kostnadseffektiv fastighetsförvaltning och långsiktig räntenivå. Ett nytt ramavtal för hyressättning är framtaget och beräknas träda i kraft vid årsskiftet 2026/2027.

De senaste årens avkastning har varit negativ och för 2025 prognosticeras ett underskott på 82 mnkr. Till följd av större kostnadsökningar än vad som tagits höjd för i hyresberäkningen för 2024–2026 görs bedömningen att bolaget inte kommer att kunna leverera enligt resultatkravet i ägardirektivet förrän det planerade nya ramavtalet är implementerat 2027. Detta försämrar bolagets möjlighet att uppfylla ägardirektivets finansiella mål om en avkastning på 2,5

procent av omsättningen. Mot denna bakgrund föreslås ägardirektivets avkastningskrav tillfälligt undantas 2026 för att sedan återgå till 2,5 procent 2027 (se bilaga 4). Ägardirektiven innehåller även ett uppdrag om att förbereda en försäljning av fastigheten Gymnasiet 5, där nuvarande simhall ligger.

Ägardirektivets andra finansiella mål är att bolaget ska ha en soliditet på lägst 10 procent. Per augusti 2025 uppgår bolagets soliditet till drygt 30 procent, men förväntas sjunka med runt tio procentenheter när de stora nyinvesteringarna i bland annat kommunhus, bibliotek och nya Huddingehallen är genomförda.

Investeringar

Bolagets nyinvesteringar kommer att innebära negativa kassaflöden under de kommande åren. Under de kommande tre åren uppgår bolagets egenfinansiering till i genomsnitt 24 procent av investeringsvolymen. Siffran är låg i förhållande till tidigare års nivåer, vilket förklaras av stora förestående investeringar under budgetperioden och låga resultatnivåer.

Investeringsbudgeten för 2026 uppgår till 988 mnkr och för perioden 2027–2028 till 2 619 mnkr. Av den sammanlagda investeringsvolymen förväntas upp till 2 760 mnkr kräva extern finansiering, förutsatt att investeringarna genomförs enligt plan. Bland de större byggprojekten som ingår och planeras under planperioden finns Solfagraskolan (F-9), nytt kommunhus och huvudbibliotek samt nya Huddinge-hallen. Utöver nybyggnation har bolaget fokus på åtgärder för energieffektivisering under de kommande åren, vilka är en bidragande faktor till att de finansiella målen förväntas nås på sikt.

Huge Bostäder AB

Huge Bostäder AB äger och förvaltar ett bostadsbestånd på nära 8 000 hyresrätter och 1 200 lokaler. Bolaget ska, som ett allmännyttigt bostadsföretag, företräda Huddinge kommun på bostadsmarknaden. Genom sin verksamhet ska Huge Bostäder AB bidra till att kommunen är ett tryggt och attraktivt alternativ för boende. Bolagets ekonomi påverkas inte minst av kostnadseffektiv fastighetsförvaltning, hur framgångsrikt bolaget är i sin nyproduktion och hantering av renoveringsbehov samt utfallet av hyresförhandlingar.

Bolaget har enligt ägardirektivet tre finansiella mål (justerad soliditet på minst

50 procent, direktavkastning på minst 3,5 procent och totalavkastning i paritet med jämförbara aktörer på marknaden). Under 2026 förväntas soliditeten sjunka till 47 procent till följd av den höga reinvesteringstakten, för att sedan åter nå 50 procent 2031. Direktavkastningen förväntas ligga på strax över tre procent under 2026 – 2029. Bolagets prognosticerade resultat 2026 är 4 mnkr, vilket är en försämring jämfört med tidigare år. Under de senaste fem åren är resultatet i genomsnitt 76 mnkr per år, inräknat prognosen för 2025.

Under de gångna tre åren har bolaget lagt stort fokus på upprustning i form av framför allt stambyten. Fem tusen av bolagets hyresrätter ska genomgå stambyte och arbetet förväntas fortgå ett par år efter 2030. Våren 2026 färdigställs bolagets två nybyggnadsprojekt Studenten 1 och Bonden 7. Under budgetperioden planeras också nyproduktion av projektet Ängsgården 1, ett så kallat Kombohus i Vårby.

Upprustning och nyanläggning av parkeringsgarage planeras, delvis kopplat till, och till förmån för kommunhusprojektet.

Inför 2026 har ägardirektiven uppdaterats (se bilaga 5). Bland annat belyses vikten av att bolaget beaktar marknadsmässighet i sin förvaltning.

Investeringar

Huge Bostäder AB planerar för såväl nyproduktion, renoveringar och stambyten av hyresbostäder vilket gör att investeringsbudgeten fortsatt ligger på höga nivåer under kommande år. Skulden förväntas öka från nuvarande nivå (5 700 mnkr) till nära 8 100 mnkr vid utgången av 2028. Under budgetperioden 2026–2028 planeras investeringar för sammanlagt 3 007 mnkr.

Investeringsbudgeten för 2026 uppgår till 1 150 mnkr. Planerade upprustningar står för den större delen av framtida investeringar då det arbetet omfattar cirka 4 500 lägenheter. I upprustningsplanerna ligger tyngdpunkten på stambyten.

Södertörns Energi AB

Södertörns Energi ska i samverkan med ägarna främja energiförsörjningen genom distribution och produktion av fjärrvärme och kyla i Huddinge, Botkyrka och Salems kommuner i enlighet med fjärrvärmelagen. Bolaget, som ägs 50/50 av Botkyrka och Huddinge kommuner, är ett moderbolag och den operativa verksamheten sker dels i

det helägda dotterbolaget Södertörns Fjärrvärme AB (SFAB) som ansvarar för distribution och försäljning, dels i intressebolaget Söderenergi AB (58 procent) som ansvarar för produktion av värme.

Klimatförändringar, energieffektivisering och ökad konkurrens från andra uppvärmningsformer bedöms leda till sjunkande värmeförbrukning hos kunderna på lång sikt. Inom ägarkommunerna finns omfattande långsiktiga planer för nybyggnation, och fjärrvärmens har en stark ställning. Sammantaget finns för fjärrvärmeverksamheten förutsättningar att bibehålla en stabil ekonomi, men det kommer att krävas utvecklingsinsatser inom prioriterade områden.

Prognosen för de närmaste åren är osäker men bolaget bedömer att bland annat fortsatt höga bränslekostnader, tillkommande skatter och ändrade regler för ränteavdrag kommer att påverka fjärrvärmeaffärens lönsamhet negativt och leda till högre värmepriser. I andra vågskålen ligger elprisutvecklingen och de fjärrvärmeleverantörer som även producerar el, vilket kommunens bolag gör, drar fördel av att ökade priser på värme ofta innebär ökade priser på el. Söderenergi AB som direkt påverkas av höga bränslekostnader förväntas göra nollresultat under de närmaste åren, för att sedan nå ett positivt resultat under budgetperiodens senare del.

Investeringar

Investeringar sker i dotterbolagen Södertörns Fjärrvärme och Söderenergi. Under perioden 2025–2027 förväntas den årliga investeringstakten totalt ligga omkring 150 mnkr respektive 160 mnkr per år. Eftersom kommunen, genom Södertörns Energi, äger 50 procent respektive 29 procent innebär det investeringar om 75 mnkr respektive 46 mnkr för Huddinges del. Huvudsakligen avses investeringar i ledningar, maskiner och tekniska anläggningar.

SRV Återvinning AB

SRV Återvinning AB (SRV) ägs av fem kommuner på Södertörn: Huddinge, Haninge, Botkyrka, Salem och Nynäshamn. Kommunerna har gett SRV i uppdrag att sköta insamling och hantering av hushållssopor. Bolaget verkar till största delen under självkostnadsprincipen och finansierar sin verksamhet riktad mot hushåll via avfallstaxan. Den delen av SRV:s verksamhet som riktar sig mot företag finansieras via avgifter.

Ägardirektiv för SRV är framtagna och beslutade i ägarkommunerna 2021. Av dessa framgår bland annat att bolaget ska eftersträva att vid varje tillfälle ha en soliditet på minst 20 procent och högst 50 procent. I augusti 2025 uppgick bolagets soliditet till 48 procent.

Investeringar

SRV står inför behov av investeringar i storleksordningen 75 mnkr per år de kommande åren. Det avser i huvudsak investeringar i fordon, byggnader för avfallshantering, markanläggningar samt maskiner och inventarier. Samtliga investeringar finansieras via taxor och avgifter. All eventuell upplåning i SRV sker med kommunal borgen.

Södertörns brandförsvarsförbund

Södertörns brandförsvarsförbund är ett kommunalförbund som omfattar nio kommuner: Botkyrka, Ekerö, Haninge, Huddinge, Nykvarn, Nynäshamn, Salem, Södertälje och Tyresö. Förbundets uppdrag är att alla invånare som bor, verkar och vistas i medlemskommunerna ska känna sig trygga och säkra. Verksamheten bedrivs på 20 brandstationer fördelat på åtta heltids- och tre deltidstationer samt på nio brandvärn. På en av heltidsstationerna finns även Räddningscentralen Stockholms län som är en larm- och ledningscentral.

Verksamheten finansieras av kommunbidrag. För att nå en budget i balans krävs effektivisering och kostnadsmedvetenhet. Förbundet behöver fortsätta arbetet med digitalisering och säkerhet för att garantera förbundets lagefterlevnad.

Förbundet påverkas av nya villkor i samband med Nacka kommuns utträde och arbetar med intrimning av en nyutvecklad debiteringsmodell avseende medlemsavgifterna. Förbundet påverkas också av nya regelverk avseende pensionsvillkor och arbetstid. Detta påverkar både ekonomiskt och organisatoriskt och kommer innebära krav på förändrade arbetssätt framöver.

Investeringar

Förbundets investeringar uppgår till 30 mnkr för 2026. Huvudsakligen avses fordon och övrig räddningsmateriel. För åren 2027 och 2028 förväntas investeringsvolymerna uppgå till 28 mnkr respektive 25 mnkr.

Kommunkoncernens resultat

Kommunkoncernens resultat budgeteras för 2026 till 350 mnkr, varav kommunen står för 347 mnkr, vilket är högre än tidigare. Anledningen till det högre resultatet är behovet att hålla nere skuldtillväxten. Det högre resultatet föreslås uppnås genom att de reserverade medel för tillkommande lokaler minskas under 2026 och 2027.

För år 2027–2028 beräknas koncernens resultat till 309 mnkr respektive 349 mnkr. En försvårande faktor är att bolagen visar över lag förhållandevis låga resultatprognoser. Högre räntekostnader och andra effekter av de senaste årens inflation skapar utmaningar. Prognosticerade resultat i fastighetsbolagen och i energikoncernen ligger på noll eller strax däröver. Södertörns Energi ABs dotterbolag Söderenergi AB prognostiserar ett nollresultat. Höga kostnader för bränsle utmanar, tillsammans med generellt ökande vintertemperaturer. Givet behovet av att finansiera kommande investeringar är goda ekonomiska resultat av stor vikt.

Låneskuldsutveckling

Kommunkoncernens skuldförvaltning samordnas av kommunens internbank, genom vilken kommunen lånar upp medel externt och vidareutlånar till de kommunala bolagen. Per den 30 september 2025 uppgår kommunens externa låneskuld till cirka 6,1 miljarder kronor. Lånen finansierar huvudsakligen bolagens investeringsprojekt. Bolagens samlade skulder överstiger kommunens externa upplåning, och mellanskillnaden motsvarar intern utlåning av kommunens egen likviditet.

För kommande treårsperiod beräknas investeringarna i kommunkoncernen till cirka 8 miljarder kronor, varav merparten sker i de kommunala fastighetsbolagen. För att finansiera dessa investeringar krävs ytterligare upplåning under perioden, givet oförändrat kassaflöde i verksamheterna. Med den planerade upplåningen beräknas kommunens samlade skuld uppgå till cirka 10,9 miljarder kronor vid utgången av 2028, motsvarande omkring 95 000 kronor per invånare.

Liberalerna anser att en långsiktigt hållbar nivå för Huddinge är att skulden inte överstiger 85 000 kronor per invånare. Måttet är enkelt att förstå, jämförbart över tid och speglar hur mycket varje invånare indirekt bär i skuld.

Driftbudget

(mnr)	2025	2026	2027	2028
Kommunstyrelsen	-884,2	-895,0	-869,8	-863,4
Förskolenämnden	-908,7	-962,0	-945,4	-938,4
Grundskolenämnden	-2 152,8	-2 250,1	-2 228,0	-2 211,3
Gymnasie- och arbetsmarknadsnämnden	-822,3	-854,2	-861,9	-860,2
Socialnämnden	-502,5	-517,5	-517,7	-519,2
Vård- och omsorgsnämnden	-1 466,7	-1 555,1	-1 586,0	-1 613,3
Kultur- och fritidsnämnden	-308,6	-327,9	-328,2	-328,6
Bygglövs- och tillsynsnämnden	-60,7	-68,6	-68,3	-68,4
Natur- och stadsmiljönämnden	-253,6	-266,7	-263,0	-262,4
Revision	-4,2	-4,2	-4,2	-4,2
Överförmyndarnämnden	-7,9	-7,9	-7,9	-7,9
Summa nämnder	-7 371,9	-7 709,3	-7 680,4	-7 677,2
Reserverade medel	-315,3	-133,3	-521,4	-783,1
-varav för tillkommande lokaler	-159,6	-98,3	-255,3	-355,3
-varav för konjunktur/volymer/oförutsett	-122,1	-10,0	-242,2	-401,9
-varav volymer/oförutsett socialnämnden	-10,0	-10,0	-10,0	-10,0
-varav för digitaliseringspott	-5,0	-5,0	-5,0	-5,0
-varav för reservkraft/beredskapspott	0,0	-2,0	-3,0	-5,0
- varav för Verksamhetssystem	0,0	-2,0	0,0	0,0
- varav för Närvaroteam / familjebehandlare	0,0	-2,0	-2,0	-2,0
- varav för Öbruten digital samhällsbyggnadsprocess	0,0	-2,0	-2,0	-2,0
-varav för tillkommande anläggningar NSN	0,0	-2,0	-2,0	-2,0
Finansförvaltning	165,8	201,2	200,0	190,4
-varav kapitaltjänstintäkter (internt)	351,8	360,0	357,0	357,0
-varav utbetalning pensioner intjänade < 1998	-109,2	-108,2	-106,4	-105,0
-varav upplösning av medfinansiering i statlig infrastruktur	-60,5	-55,0	-55,0	-55,0
Exploateringsverksamhet/gatukostnadsersättning	75,0	110,0	130,0	170,0
Avskrivningar	-263,9	-283,9	-303,9	-323,9
Summa verksamhetens nettokostnader	-7 710,4	-7 815,4	-8 175,8	-8 423,9
Allmän kommunalskatt	6 651,1	6 842,5	7 119,9	7 411,5
Prognos slutavräkning	28,1	-26,7	0,0	0,0
Summa skatteintäkter	6 679,3	6 815,8	7 119,9	7 411,5
Inkomstutjämningsbidrag	572,7	611,8	650,3	667,3
Kostnadsutjämningsbidrag	217,9	210,9	211,7	212,3
Regleringsbidrag/-avgift	299,6	321,1	294,5	272,5
Avgift till LSS-utjämning	-170,8	-171,5	-172,1	-172,6
Kommunal fastighetsavgift	222,7	227,4	227,4	227,4
Generellt statsbidrag	24,0	0,0	0,0	0,0
Summa utjämning och generella statsbidrag	1 166,1	1 199,7	1 211,8	1 206,9
Summa skatt, utjämning, generella statsbidrag	7 845,3	8 015,5	8 331,8	8 618,4
Summa verksamhetens resultat	135,0	200,1	156,0	194,5
Finansiella intäkter	331,3	391,9	441,5	498,0
Finansiella kostnader	-234,3	-241,8	-288,2	-343,2
Summa finansnetto	96,9	150,1	153,2	154,8
Årets resultat	231,9	350,2	309,2	349,3
Årets resultat ekonomiskt mål	156,9	240,2	179,2	179,3
		3,00%	2,15%	2,08%